

Regionmuseet
Kristianstad
Landsantikvarien i Skåne

Sankt Peters klostres kyrkogård i Lund

Vård- och underhållsplan, 2014

Kerstin Börjesson, Åsa Jakobsson och Anna Rabow

Rapport 2014:46

© Regionmuseet Kristianstad/Landsantikvarien i Skåne, 2014

www.regionmuseet.se

Dnr: L12.30-130-12

Text: Kerstin Börjesson, Åsa Jacobsson och Anna Rabow

Foto: Åsa Jacobsson och Anna Rabow

Kartproduktion: Anna Rabow

Formgivning: Anna Rabow

Granskning: Maria Sträng, Regionmuseet Kristianstad/Landsantikvarien i Skåne

Kartor ur allmänt kartmaterial, ©Lantmäteriet, Gävle. Dnr 507-99-502

Innehåll

Inledning.....	5	Övergripande beskrivning - karakterisering.....	34
Bakgrund.....	5	Kyrkogårdens kulturhistoriska värden.....	35
Mål och syfte.....	5	Värdebeskrivning.....	36
Metod.....	6	Kyrkogårdens betydelse i staden.....	36
Andra verktyg och dokument.....	6	Kyrkogårdshistoriska värden.....	36
Lagskydd för kultur- och naturmiljö.....	7	Samhällshistoriska värden.....	37
Kulturhistorisk bakgrund.....	9	Personhistoriska värden.....	38
Källor.....	10	Konsthistoriska och arkitektoniska värden.....	39
Den medeltida kyrkan.....	11	Biologiska värden.....	39
Den äldsta kyrkogården.....	11	Vårdkrav.....	40
1800-talets kyrkogård tar form.....	12	Kyrkogårdens kulturhistoriska värden.....	40
Första utvidgningen.....	13	Allmänna vårdkrav.....	40
Andra utvidgningen.....	13	Särskilda vårdkrav.....	40
1900-talet.....	14	Kyrkogårdens struktur.....	41
Omgivningar.....	18	Gravplatser med högt kulturhistoriskt värde.....	41
Beskrivning av kyrkogården.....	19	Träd och växtlighet.....	42
Omgivningar.....	20	Åtgärdsbehov.....	43
Kyrkogårdens begränsning.....	20	Begränsningar.....	44
Grändar och ingångar.....	21	Tillgänglighet.....	44
Gångar och strukturer.....	21	Gravplatser.....	45
Belysning.....	22	Staket.....	45
Servicestationer och bod.....	23	Gravvårdar.....	46
Träd.....	23	Planteringar.....	47
Låg lövfällande och städsegrön växtlighet.....	25	Förslag på växter.....	48
Rabatter med rosor och perenner.....	26	Trädvård.....	50
Allmänna planteringar.....	27	Djurliv.....	51
Gravplatser.....	28	Källmaterial.....	52
Gravvårdar.....	29	Bilaga 1 – Kulturhistoriskt värdefulla gravvårdar.....	54
Bänkar.....	33	Bilaga 2 – Målsättning och utveckling.....	54
Kyrkogårdens natur.....	33		

Inledning

Vård- och underhållsplan för Sankt Peters klostres kyrkogård i Lund är utförd av Regionmuseet Kristianstad/Landsantikvarien i Skåne på uppdrag av Lunds pastorat. Fältarbetet utfördes under våren 2014 med påföljande rapportskrivning hösten 2014. Inventering samt rapportskrivning har utförts av byggnadsantikvarerna Kerstin Bøjesson, Anna Rabow samt biolog Åsa Jacobsson. Kyrkogården skyddas enligt Kulturmiljölagens 4 kap som kyrkogård invigd före 1940. Utformningen av vård- och underhållsplanen har gjorts i enlighet med gällande direktiv från Lunds stift och Länsstyrelsen. För att vara berättigad till kyrkoantikvarisk ersättning måste en vård- och underhållsplan innehålla fyra delar. Dessa är vid planens framställande; kulturhistorisk dokumentation, värdebeskrivning, trädvårdsplan och utvecklingsplan.

Bakgrund

År 2012 utkom föreskrifter till Kulturmiljölagens 4:e kapitel. Genom de nya föreskrifterna finns ett lagstadgat krav på en vård och underhållsplan. Riktlinjerna anger vissa krav på hur vård- och underhållsplanerna ska utformas:

- Ägare till kyrkobyggnader, kyrkotomter och begravningsplatser ansvarar för att en vård- och underhållsplan finns.
- Planen ska redovisa hur objekten ska vårdas och underhållas så att det kulturhistoriska värdet inte minskas och deras utseende och karaktär inte förvanskas.
- Såväl sedvanligt underhåll som tillståndspliktiga åtgärder ska framgå av planen.
- Planen revideras med 10 års intervall.

Fastighetsuppgifter

Objekt
Sankt Peters klostres kyrkogård, Lund

Fastighetsbeteckning
Klosterkyrkan 5

Socken
Lunds stad

Kommun
Lunds kommun

Fastighetsförvaltare
Lunds pastorat

Areal
7379 m² varav kyrkan upptar 636 m²

Kyrkogården består av fem kvarter med sammanlagt 385 gravplatser. De fem kvarteren överensstämmer i princip med utvidgningarna. Det finns 148 gravplatser med olika former av skötselavtal och 127 återtagna/återlämnade/ej upplåtna gravplatser.

Kyrkogårdsavdelningen i Lunds pastorat är ett service- och stabsorgan för samfälliga kyrkofullmäktige, kyrkonämnden, övriga nämnder och församlingarna i samfälligheten. Kyrkogårdsavdelningen leds av kanslichefen och innefattar arbetsområde inom information, ekonomi, fastighet, kyrkogård, personal och administration.

- Länsstyrelsen ska ges möjlighet att yttra sig över planen.

dens värden ska bevaras. Genom vård- och underhållsplanen ska:

Mål och syfte

Med stöd av kulturmiljölagen samt föreskrifterna till kulturmiljölagen är syftet med vård- och underhållsplanen att lyfta fram och tydliggöra kyrkogårdens kulturhistoriska värden. Planen ska sedan ligga till grund för kyrkogårdsavdelningens planering och skötsel. Målsättningen med arbetet är att kyrkogår-

- Kyrkogården vårdas på bästa möjliga sätt så att de kulturhistoriska värdena säkerställs och utvecklas.
- Tillståndshanderingen för såväl kyrkogårdsavdelningen som länsstyrelsen underlättas.

- Kyrkogårdsavdelningen få en vägledning i det konkreta värdarbetet med riktlinjer och prioriteringar.
- De kulturhistoriska värdena för kyrkogårdsbesökare och allmänheten tydliggöras.

Metod

Vård- och underhållsplanen består av en kunskapsdel där kyrkogårdens historia och dess nuvarande uppbyggnad beskrivs. Historiken grundar sig på arkiv- och litteraturstudier, framförallt kyrkogårdsarkivets handlingar samt annan tillgänglig litteratur, kartor och ritningsmaterial. Nulägesbeskrivningen av kyrkogården omfattar fastigheten Klosterkyrkan 5 med kyrkogårdsmur och yttre häckar. I detta område har byggnader, gångsystem, gravkvarter, gravplatser och gravvärdar samt växt- och djurliv inventerats och beskrivits. Särskild vikt har lagts vid att beskriva kyrkogårdens karaktär.

Beskrivningen av kyrkogårdens historik och de fysiska anläggningarna utgör underlag till kyrkogårdens kulturhistoriska värdering. Utifrån kunskapsdelen med historik, nulägesbeskrivning samt värdebeskrivningen har värdekrav till följd av kyrkogårdens kulturhistoriska värden formulerats. Vård- och underhållsplanen redogör också för aktuella åtgärdsbehov.

Andra verktyg och dokument

Denna vård- och underhållsplan går inte in på den sedvanliga skötseln som finns på kyrkogården. För detta har Lunds pastorat tagit fram en skötselplan för kyrkogårdarna upprättad 2003-2006. Planen ska revideras vart 5:e år. I skötselplanen ingår:

- Översiktlig beskrivning av kyrkogårdarna och gravplatserna

- Beskrivning av områdets utformning och karaktär, gravvärdar och växtlighet
- Mängdförteckningar – en sammanställning av resultat från fältinventering i tabellform
- Skötselanvisningar för kyrkogårdarnas allmänna ytor och gravplatser
- Skötsel och åtgärder – beskriver kortfattat åtgärdsbehov och planering tidplanering

Vård- och underhållsplanen innehåller övergripande synpunkter gällande trädbeståndets natur- och kulturvärden. För övrigt hänvisas till trädvårdsplan för kyrkogårdarna i Lunds Pastorat, vilken är en delfördjupning av Vård- och underhållsplanen. Denna har tagits fram genom ett samarbete mellan VIÖS AB, WSP Karlskrona, Sveriges Trädvårdscentrum och Landskapsingenjör J. Östberg AB och består av två delar; *Trädvårds- och åtgärdsplan för: Allabekona, Norra, Sankt Peters kloster och Östra kyrkogården* samt *Trädvårds- och åtgärdsplan för: Fredentorp, Håstad, Igelösa, Odarslöv, Stora Råby, Stångby, Vällkärra, Norra Nöbbelöv och Västra Hoby kyrkogård*. Trädvårdsplanen beräknas vara klar under våren 2015.

En inventering av kyrkogårdens gravplatser utfördes av Gunilla Folkesson 1982 på uppdrag av den dåvarande samfälligheten. Samtliga kulturhistoriskt värdefulla gravvärdar och anläggningar på kyrkogården inventerades och förslag till åtgärder gavs. Inventeringen gäller fortfarande och kompletteras av vård- och underhållsplanens karaktärsbeskrivning.

Lagskydd för kultur- och naturmiljö

KULTURMILJÖLAGEN (1988:950)

Kyrkogården skyddas enligt *Kulturmiljölagens 4 kap (17-14§§)* såsom kyrkligt kulturminne. Kyrkobyggnader, kyrkotomter och begravningsplatser tillkomna före 1940 får inte på något väsentligt sätt ändras utan tillstånd från länsstyrelsen. Det gäller även vissa yngre kyrkobyggnader och begravningsplatser utvalda av Riksantikvarieämbetet och Länsstyrelsen.

För att få genomföra väsentliga förändringar behövs tillstånd från länsstyrelsen. Tillstånd krävs t.ex. för utvidgning, uppförande eller ändring av byggnader, murar, portaler eller andra fasta anordningar samt större förändring av planering, trädbestånd och beläggning av gångar. Länsstyrelsen ger besked om vad som behöver tillståndsprövas. Enskilda gravanordningar såsom gravvårdar, staket eller stenramar har ett skydd såsom en del av kyrkogårdens helhet och karaktär.

PLAN- OCH BYGGLAGEN (PBL)

Kulturhistoriskt värdefulla miljöer och byggnader skyddas även i PBL. En byggnad som är särskilt värdefull ur kulturhistorisk synpunkt får inte förväskas och ska underhållas så att de särskilda värdena bevaras. Ändring och flyttning av en kulturhistoriskt värdefull byggnad ska utföras varsamt med hänsyn till dessa värden och byggnadens karaktärsdrag.

Rivningslov får inte ges till byggnad eller byggnadsdel som bör bevaras på grund av byggnadens eller bebyggelsens kulturhistoriska värde. Planläggning och bygglov handläggs av kommunen och ska ske med hänsyn till byggnadens kulturhistoriska värden. De kulturhistoriska värdena ska säkerställas genom skydd i detaljplan eller områdesbestämmelse.

I detaljplan eller områdesbestämmelse kan byggnader skyddas mot rivning samt mot förvanskning så att dess karaktärsdrag bevaras. Byggnader men även träd och andra landskapselement kan vara skyddade i plan.

MILJÖBALKEN (1998:808)

Sankt Peters klosters kyrkogård utgör en del av Riksintresse för kulturmiljö Lund [M87]. Riksintressen regleras genom Miljöbalken. Riksintresse finns för att skydda och värna om att Sveriges mark, vatten och fysiska miljö används på ett långsiktigt och hållbart sätt. Områden som är utsedda som riksintresse för kulturmiljövården ska skyddas mot åtgärder som påtagligt kan skada kulturmiljön. En miljökonsekvensbeskrivning, MKB, kan behövas för att klargöra hur planerade åtgärder påverkar kulturmiljön. I riksintresset ingår klosterkyrkogården genom skrivningen: *parker och planteringar, både inne i det medeltida stadsområdet och i zonen runt omkring /.../ spår av gamla infartsvägar och andra markförhållanden i det som tidigare var obebyggda marker kring staden.*

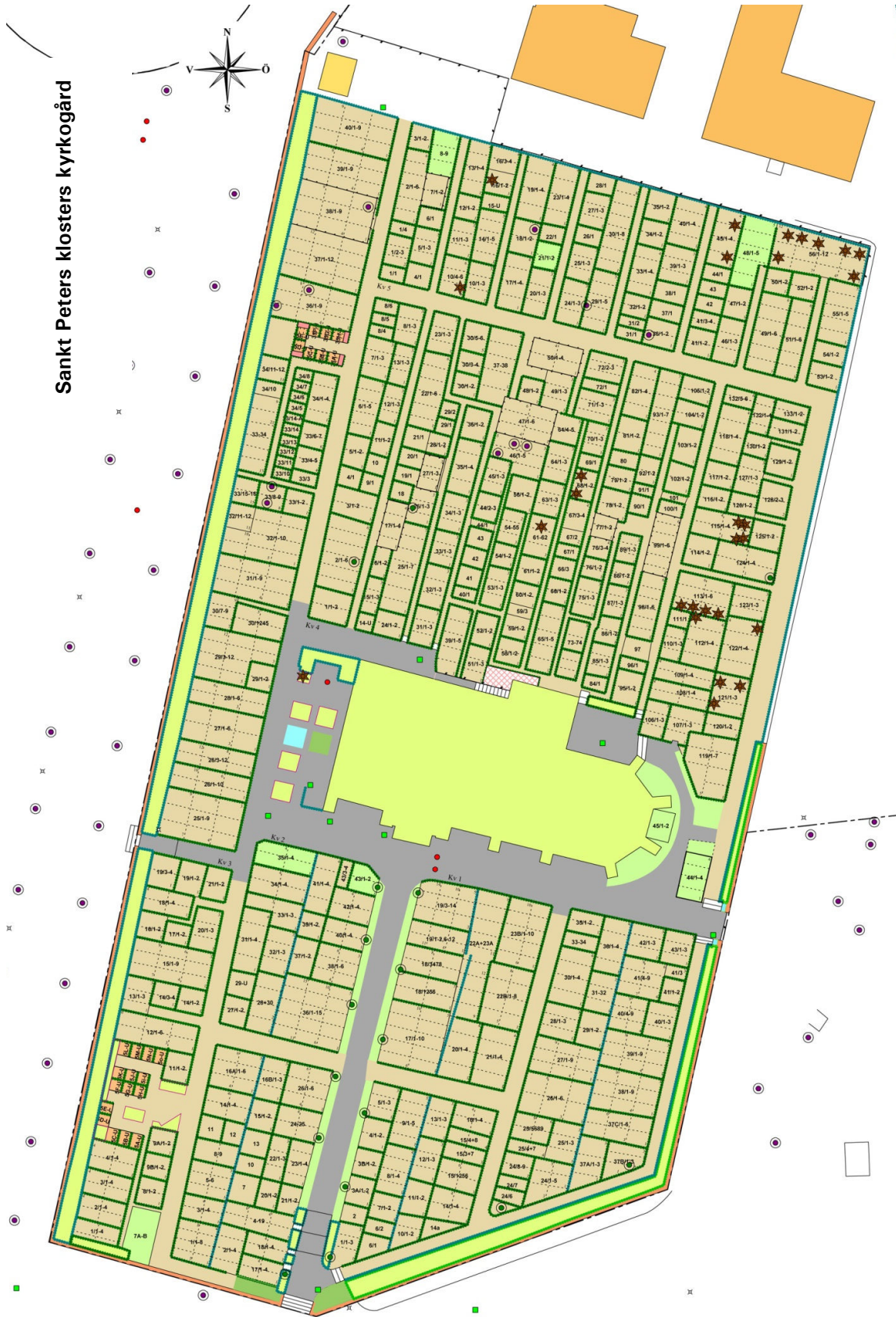
Aller på kyrkogårdar, det vill säga trädtrader om minst fem lövträd, omfattas i de flesta fall av biotopskyddsbestämmelserna i miljöbalkens 7 kap (11§). Bestämmelserna gäller alléer utmed vägar, tidigare vägar och även alléer som finns i ett övrigt öppet landskap. I Beskrivning och vägledning om biotopen allé i bilaga 1 till förordningen (1998:1252) om områdesskydd enligt miljöbalken sägs det att även en gångväg i vissa fall kan betraktas som väg.

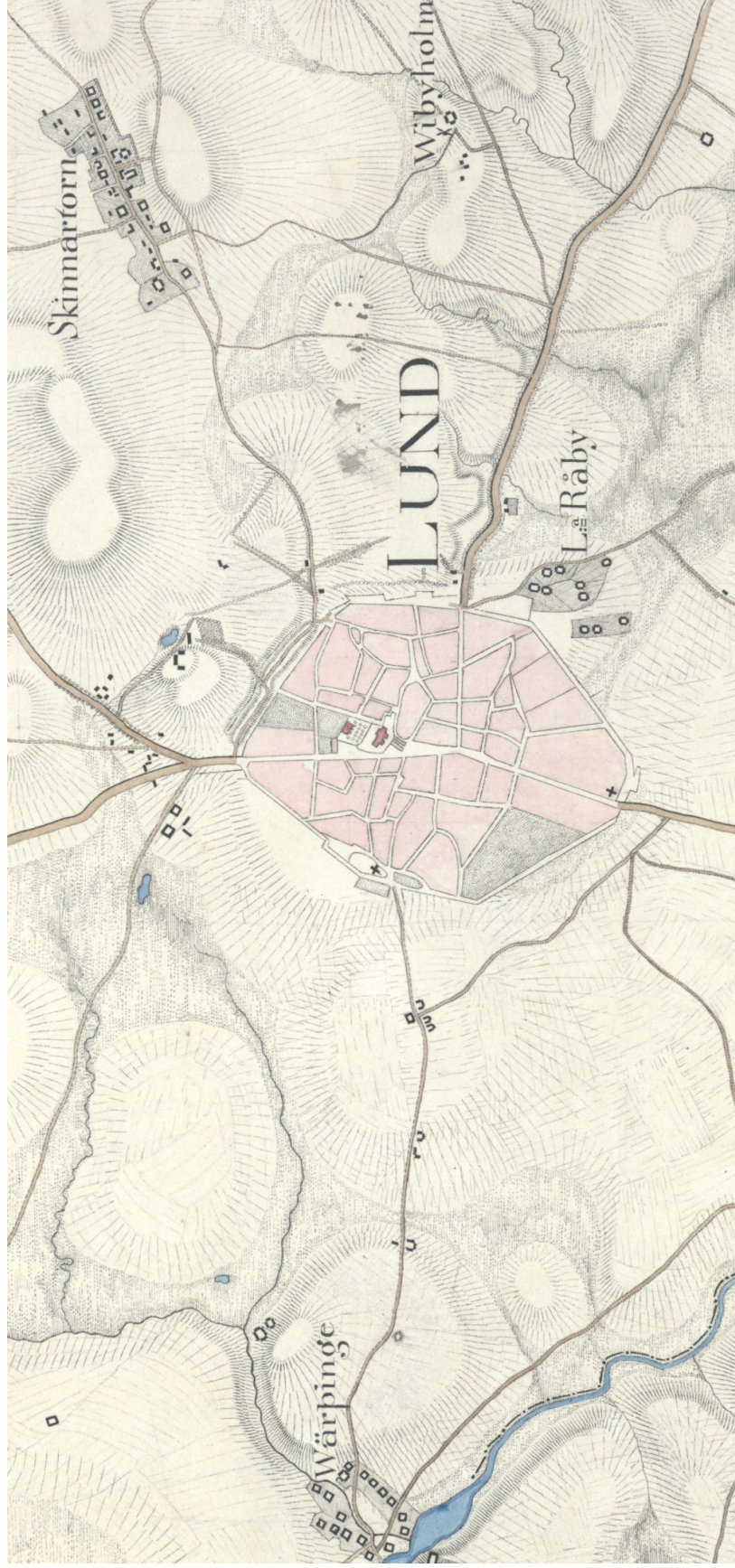
I de fall där det finns fridlysta arter på kyrkogården gäller Artskyddsförordningen (2007:845) Förordningen omfattar dels de arter som skyddas enligt EU:s fågeldirektiv och habitatdirektiv., dels vissa andra vilt levande arter som är hotade i Sverige. Fladdermöss är en djurgrupp som är vanlig på kyrkogårdar. Alla arter fladdermöss är fridlysta i Sverige.

KULTURMILJÖPROGRAM

Enligt miljömålen ska alla kommuner ha kulturmiljöprogram. För Lunds stad finns, *Lunds stadskärna, Clemens och Drottens rotar, Bevaringsprogram*. Enligt det utgör Sankt Peters klosters kyrkogård tillsammans med platsen öster om kyrkogården en *plantering av kulturhistoriskt intresse*. Bevaringsprogrammet utgör planeringsunderlag och visar på vilka värden som bör bevaras, vårdas och utvecklas. Det är vägledande då den fysiska miljön inte är skyddad i detaljplan.

Sankt Peters klosters kyrkogård





Kulturhistorisk bakgrund

Källor

Kyrkogårdens äldsta anläggningshistoria fram till 1900-talet bygger framför allt på skriften *Lunds kyrkogårdar, Sankt Peters kloster kyrkogård, Östra kyrkogården* av Hilding Claesson samt genomgång av dokument, kartor och ritningsmaterial på kyrkogårdsavdelningens och kyrkogårdsförvaltningens arkiv. Claessons bok är en utförlig genomgång av protokoll och skrivelser som beskriver anläggandet av kyrkogården. Uppgifterna kring den fysiska gestaltningen och planläggningen är särskilt detaljerade för tiden från och med 1800-talets början varifrån protokoll finns bevarat.

Det finns mest bevarat material från 1800-talets slut och 1900-talets första decennier. Senare anläggningar och förändringar på kyrkogården är dock dåligt dokumenterade.

I en kulturhistorisk inventering av kyrkogården som utfördes av Gunilla Folkesson 1982 är kyrkogårdens kulturhistoriskt värdefulla gravvårdar och gravplatser dokumenterade. Hela inventeringen finns i kyrkogårdsavdelningens arkiv.

I Lunds stadskärna, Bevaringsprogram, Clemens och Drottens rotar finns en omfattande historik med bilder från tidigt 1900-tal som är till stor hjälp då kvarterets historia sätts i sitt sammanhang.

Händelser i sammandrag

- | | |
|-----------|--|
| 1100-tal | Sankt Peters kloster byggdes. Kyrkogården var belägen vid stadsvallen. |
| 1600-tal | Klosterbyggnaderna revs. Kyrkogården sträckte sig öster om kyrkans kor och söderut i dess nuvarande södra utsträckning. |
| 1815 | En gravplats för kyrkoherdar anordnades på en höjd på västra sidan. |
| 1816-1920 | Gravrätter försålades till lundabor och andra utanför socknen. |
| 1824 | Kyrkogården utvidgades mot söder. |
| 1840 | Kyrkogårdsmuren mot gatan murades om med dubbelt stengärde och den södra porten togs bort. |
| 1880-82 | Kyrkogården utvidgades västerut. Muren flyttades, en ingång till kyrkogården togs upp i söder och en ny gång till kyrkan anlades med lindar. Gravplatser planterades med liguster och trädkrans av alm ersatte gamla träd. |
| 1925-27 | Kyrkogården genomgick en omfattande renovering, Lindarna beskars och ligusterhäckarna ersattes av tuja och buxbom. Huvudgången och gången utmed kyrkans södra gjordes med jämnare lutning. |
| 1933 | En brunn anlades väster om tornet. |
| 1943 | En tegelmur byggdes kring kyrkogården. |
| 1982 | En kulturhistorisk inventering utfördes för hela kyrkogården. |
| 2013 | Urgravar anlades på en del gravplatser i kvarter 3. |

Den medeltida kyrkan

I Lunds västra utkant anlades ett nunnekloster av benediktinorden vid 1100-talets mitt, under ärkebiskop Eskils tid. Klostret var helgat åt både Sankt Petrus och Jungfru Maria. *Monasterium sanctae Mariae et sancti Petri Lundis* var klosters officiella latinska namn. Det kallades för Sankt Peters Kloster men under slutet av medeltiden förekom också benämningarna Nunnekloster och Jungfrukloster. Alla systars kloster eller Vår Fruus kloster har också använts som benämning. Marias namn föll så småningom i glömska varmed aposteln Petrus ensam som fick ge namn åt klostret. I klosters sigill är det Petrus som avbildas sittande med himmelrikets nycklar i sin högra hand. Senare namnbelägg är Klosterkyrkan som den kallades under 1700-talet.

Den nuvarande kyrkan som är uppförd i tegel i gotisk stil härrör i huvudsak från mitten av 1300-talet. Partier i sandsten från den äldre romanska byggnaden finns i murarna. Västtornet tillbyggdes under 1400-talet. Klosterbyggnaderna anslöt mot norr och bildade tillsammans med kyrkan ett fyrkantigt komplex.

Efter reformationen 1536 kom klostret i privat ägo och skyddades på så sätt från rivning. De sista nunnorna försvann i slutet av 1500-talet. Kyrkan fortsatte då att användas som sockenkyrka. Klosterbyggnaderna förstördes däremot under 1600-talet. Klosterkyrkan är, tillsammans med domkyrkan, den enda kvarvarande bland de 20-tal kyrkor från det medeltida Lund.

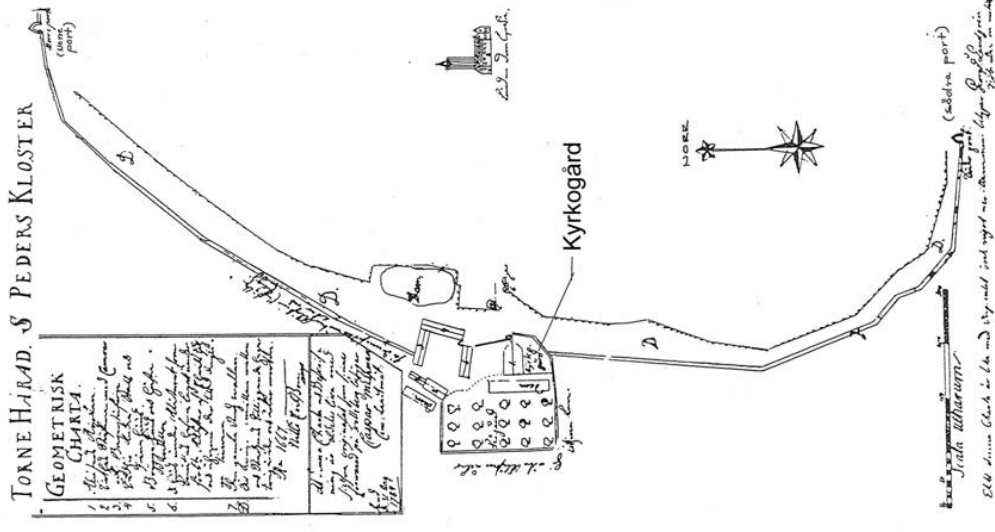
Norr om klostret låg en gård som tillhörde kloster prior. Denne hade i uppgift att förvalta klosters jordar som var spridda över Skåne. Gården kallades på 1600-talet för säteri efter att biskop Peter Vin-

strup förvärvat den och sammanfört den med Värpinge gård. Vid storskiftet 1785 flyttades gården till Dynesvången strax söder om staden. Så småningom fick den namnet Klostergården. Den revs på 1960-talet när flerbostadshusen och centrumanläggningen Klostergården, uppkallat efter gården, uppfördes på platsen.

Den äldsta kyrkogården

År 1587 skrev biskop Mogens Mattsen att kyrkogården var beläget "nära nog i själva vallen mot väster". Den äldsta delen av kyrkogården är den södra, vilket karter från 1600- och 1700-talen tyder på. Enligt slutsatser från de utgrävningar som utfördes 1925-26 tillkom den delen av kyrkogården först efter reformationen. Utgrävningarna visade att innan dess användes kyrkan som begravningsplats. Romanska gravar av stenhällar och tegel påträffades både innanför den romanska kyrkans murar och mellan denna och de nuvarande murarna. Flera av gravarna var placerade i omedelbar anslutning till den romanska kyrkan, det vill säga i "det heliga takdroppet". Enligt osteologiska undersökningar kunde det konstateras att samtliga romanska gravar var med manliga individer. Även rester av medeltida gravstenar inuti kyrkan hittades.

Utänför den nuvarande kyrkan påträffades gravar från tiden efter medeltiden. Rester av kistor av fur, gravstenar från tiden efter medeltiden, beslag till likkistor från 1600-, 1700- och 1800-talen och svenskakopparmynt från Carl XI tyder på att den södra delen av kyrkogården användes först efter medeltiden. Mynten som påträffades söder om den västligaste strävpelaren bekräftar traditionen av begravningsplatser i takdroppet.



Karta från 1667 där kyrkan och kyrkogården är utmärkta. Klosterbyggnaderna var rivna och kyrkogården låg söder om kyrkan.



Karta från 1704 visar Klosterlyckan med Klostergården, kyrkan och dess kyrkogård (grön markering till höger).

Den äldsta kartan som visar kyrkogården är från 1667. Kyrkogården sträckte sig något öster om kyrkan och dess gräns utgick från koret. Den gick nästan lika långt söderut som den nuvarande kyrkogården. Dess västra sida var i rak linje från kyrkans västra gavel. Ingången till kyrkogården gick genom en port vid koret.

Klostrets säteri låg en bit norr om kyrkan och väster om kyrkogårdsmuren låg stadsvallen och utanför denna säteriets stora trädgård. På en karta från tidigt 1700-tal benämns kyrkogården och kyrkan som *Sankt Peters klosterkyrka med sin bogård* vilket innebär att kyrkogården var inhägnad.

Efter storskiftet i slutet av 1700-talet flyttades säteriet till Dynesvången. En klockaregård hade uppförts mellan säteriets gamla gårdplats och kyrkan. Marken uppläts av en av säteriets ägare. Säteriets tomt var obebyggd och dess trädgård var en hage.



På 1793 års karta är kyrkogården markerad med grönt. Klostergården har flyttat och klockaregården ligger i norr.

1800-talets kyrkogård tar form

Den äldsta skriftliga beskrivningen av kyrkogården är ett visitationsprotokoll från 1815. Enligt visitationen, som utträtades av dåvarande biskop Vilhelm Faxe, var kyrkogården en av de sämst värdade i hela Lunds stift. Kyrkomuren och porten konstaterades vara i dåligt skick. Fyra år senare lät greve Trolle Wachtmeister på Trolleberg iståndsätta muren och porten med sten från godset.

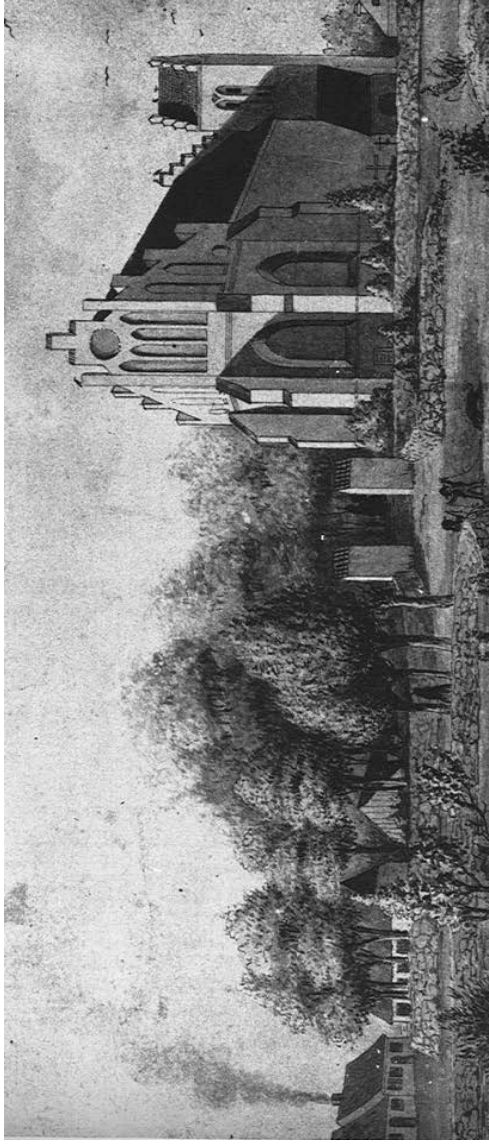
Kyrkogården konstaterades vid visitationen vara tillräckligt rymlig för församlingens behov men saknade benhus och materialbod. Enligt antaganden från den grävning som gjordes i ett schakt genom en på 1880-talet anlagd gång togs hela kyrkogården i bruk ganska sent. Vid grävningen som utfördes på 1920-talet påträffades kistor och hår bevarat varför de antogs vara från tidigast 1800-tal.



Stadsplanen från 1907 visar att Klosterkyrkan var omgivet av järnvägar med centralstationen och västra stationen.

I Lund, liksom i övriga Sverige, fördes diskussioner i början av 1800-talet om att flytta de dödas boningsrum utanför städerna. De hygieniska skälen vägde tungt, men samtidigt fanns tankar på att skapa andaktsfulla vilorum. Enligt en kunglig förordning från 1805 skulle begravningsplatser flyttas utanför stadsgränsen. Vid den tiden fanns det fem kyrkogårdar innanför Lunds stadsvallar. Då dessa inte fick brukas längre fanns ett behov av en ny kyrkogård varmed den Nya kyrkogården anlades 1816.

Få ville dock låta sina anhöriga begravas på den nya kyrkogården som ansågs ligga för avsides och dessutom vara en leråker. Av den anledningen sökte välbeställda att köpa gravplatser på Sankt Peters klosters kyrkogård. Då församlingen ansågs sig vara fattig beslöt det att sälja platser till utsocknes. Det fick dock bara ske så länge det fanns plats för församlingens egna invånare.



På avbildningen från 1861 ses kyrkogården från öster. Kyrkan var vittrappad och det fanns en ingång i öster.

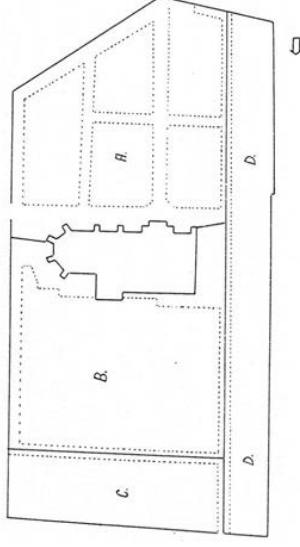
1815 blev det förbjudet att begrava i kyrkorna. Kyrkoherderna hade fram till dess begravts inne i kyrkan men nu föreslog den dåvarande kyrkoherden Carl Adolph Agardh en upphöjd plats väster om kyrkan för detta ändamål. Agardhs efterträdare H F Cedergren fick sitt sista vilorum här.

1822 lät kyrkoherden Agardh plantera nya träd och det gjordes en ny delning av kyrkogården mellan åbor och torpare. Till varje gård, torp och husmansställe hörde en gravplats. Begravning i varv förekom inte. Utöver dessa gravplatser fanns köpegravarna som blev allt fler med tiden. I takt med att befolkningen ökade höjdes priset på köpegravarna. Till slut förbjöds församlingens medlemmar att sälja sina tilldelade platser. Det beslöts också att det bara var kyrkoherdens och klockarens gravplatser som fick prydas av gravräcken.

Första utvidgningen

I mitten av 1820-talet fördes det på tal att utvidga kyrkogården. Ett argument för utvidgningen vara att få in inkomster från försäljningen av gravplatser. Den mest naturliga utvidgningen kunde ske i norr på den till klockaregården hörande beteshagen. Klockaren skulle få som ersättning tre tunnor säd i ersättning årligen och en del av betalningen stod greve Trolle Wachtmeister för. Arbetena med kyrkogårdsmuren sattes igång 1834 och två år senare invigdes den nya delen. Den östra delen ställdes i ordning först. Några träd fick inte planteras men resta likstenar var tillåtna.

Då det var besvärligt att gräva på den plats där klosterbyggnaderna legat beslöts att rensa kyrkogården på sten. Stenen användes till att lägga upp dubbla stenmurar, istället för de enkla som fanns.



Kyrkogårdens utvidgningar: A utgörs av den äldsta delen, B utvidgningen från 1834, C och D utvidgningen som utfördes 1880.

Den södra ingången togs bort då den inte användes, nya järngrindar införskaffades och kyrkan rappades.

1849 sattes den västra ingången igen. Enligt ett protokoll hade kyrkogårdsmuren lagats på tre sidor och almar hade planterats på tre sidor.

Andra utvidgningen

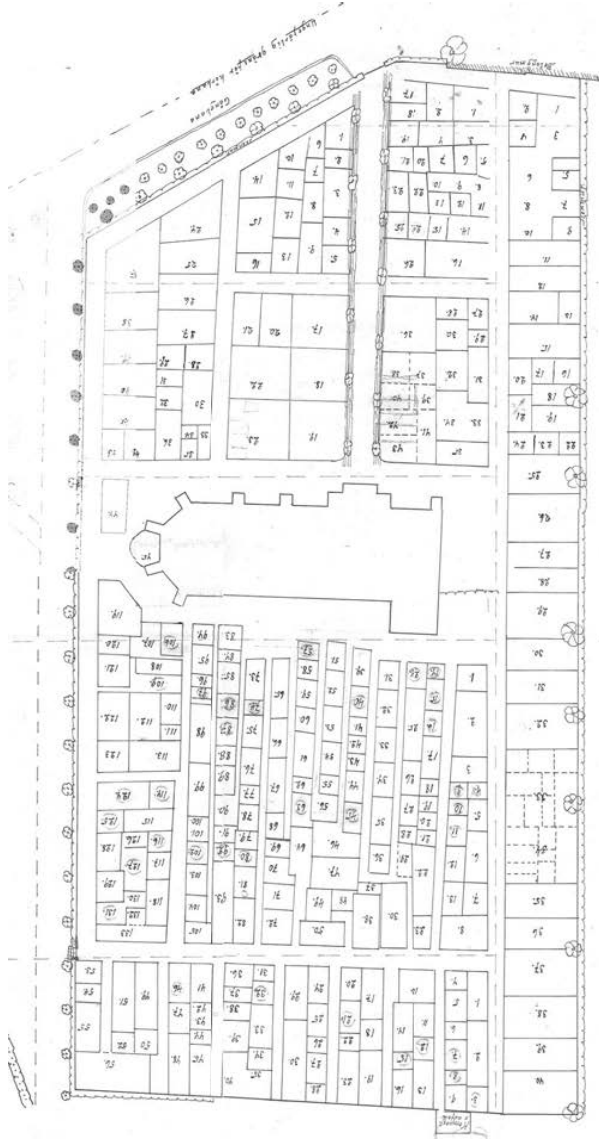
1880 ansåg biskopen att kyrkogården var i behov av upprustning och utvidgning. Utvidgningen kunde ske i väster där det var jordbruksmark. Kyrkogården skulle vidare inrättas med gångar och en ny plankarta skulle upprättas varmed de avsålda gravrätterna kunde kartläggas. Vanvårdade gravar och graver där gravrätten inte kunde styrkas togs likaså bort. Borttagna gravvårdar skulle fästas på kyrkan. Någon karta upprättades dock inte och gravrätterna blev inte heller registrerade.

1900-talet

I början av 1900-talet var det återigen tal om utvidgning då det fanns väldigt få platser kvar för sockenborna. En utvidgning i kyrkogårdens närhet ansågs inte möjlig. Det fanns förslag på att ta annan mark i anspråk men några beslut fattades aldrig. För att lösa problemet med platsbrist upphävdes indelningen efter gårdstillhörighet år 1920. I stället uppläts gravar efter den nya lagen om nyttjanderätt av gravplats. Församlingens medlemmar hade också möjlighet att välja platser på Norra kyrkogården.

1911 var kyrkogårdsträdens vara eller icke vara föremål för diskussion. Enligt ett kostnadsförslag skulle lindarna beskäras till pyramidformade kronor till tre meters bredd och fyra meters höjd och almarna i väster beskäras underifrån. Almarna i öster och söder ersattes däremot med silverpopplar som planterades utanför muren. Dessa togs bort redan på 1920-talet.

Enligt samma kostnadsförslag skulle hagtornshäcken kompletteras, stagas upp och beskärs i kilform. Ligusterhäckarna söder om kyrkan skulle renas från buxbom och andra inslag och beskäras hårt. En vattenledning skulle också dras till den västra sidan av kyrkan. I samband med att kyrkogårdsförvaltningen omorganiserades tog den över skötseln av kyrkogården. Efter det följde en omfattande renovering av kyrkogården som påbörjades 1925. Lindarna längs mittgången beskärades så att de fick arkadform. Kyrkogården mättes upp och en ny gravkarta med numrering upprättades. Samtidigt med dessa arbeten gjordes en stor renovering och utgrävning av kyrkan. Även delar av kyrkogården grävdes ut. Kyrkan dränerades, sakristian byggdes om och fönster togs upp åt väster.



Ritning över kyrkogården från 1926, utförd av dåvarande kyrkogårdsföreståndare Hilding Claesson.

Utvidgningen kom till stånd efter att greve Trolle Wachtmeister skänkt en bit mark i norr och en i väster. Den västra motsvarades av den gamla stadsvalLEN. Greven åtog sig även att låta riva en ”koja” som låg i sydväst när hyresgästen dött. Kyrkogårdsmuren flyttades till de nya gränserna i norr och väster. Utanför den västra gränsen anlades ett försänkingsdike. Hagtornshäckar planterades utmed de nya gränserna. Almarna längs det gamla kyrkogårdsområdet på dessa två sidor togs ner och försålades på auktion.

På våren 1882 gjordes ytterligare förbättringar. Den krokiga muren i öster rättades ut och ingången i öster med de vitrappade grundstolparna togs bort.

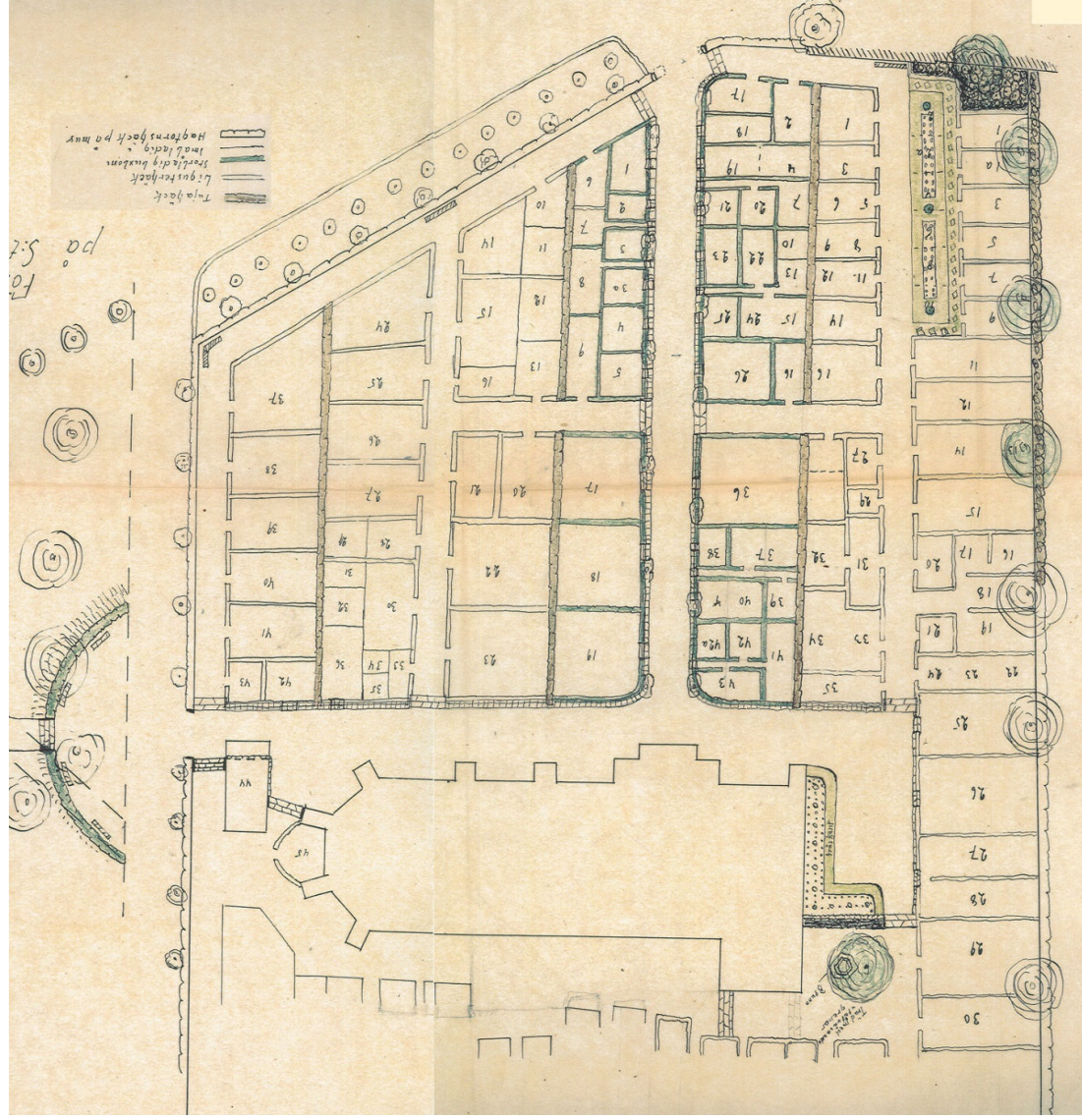
En ny grind togs upp i den södra muren och den fick grundstolpar av järn. Hela den södra delen planerades om med en bred mittgång från den nya södra entrén och flera andra mindre gångar. Slagg och grus lades ut på gångarna och kring gravplatserna planterades ligusterhäckar. De återstående almarna togs bort och nya almar planterades runt kyrkogården. Längs den nya mittgången sattes två rader av lindar. En person utsågs för att ge nya gravägare anvisningar om hur gravplatserna borde planteras så att enhetlighet uppnåddes. Klockaren fick årlig lön för att klippa häcken runt kyrkogården, hugga gräset samt binda upp och beskära träden.

Enligt ett PM från 1927 skulle kyrkogården genomså ytterligare förändringar. Den södra ingången skulle breddas, huvudgången och gången närmast kyrkans södra sida skulle få en jämnare lutning och nivåskillnaderna till gravplatserna invid dessa gångar skulle utjämnas med huggen trottoarsten. Tre rygghäckar av tuja planterades i kvarter I och II och mellan de två västra rygghäckarna sattes storbladig buxbom. I de västra och östra delarna skulle ligusterhäckarna skäras ned.

Kyrkogårdsgränsen mot sydöst reglerades och kantades med tujahäck och almar. En cementmur mot söder murades på och murgröna planterades upp till hagornshäcken.

Marken väster om kyrkan gjordes i två olika plan, en lägre i söder och en i nivå med gången längs kyrkans söderfasad och en i nivå med den norra, högre belägna, kyrkogårdsdelen. En kallmur skulle fungera som avskiljare och samtidigt markera en gammal grundmur. En trappa placerades vid tornet. Det lägre planet skulle planteras med prydnadsväxter längs kyrkan och kallmuren. Det högre planet mot norr och söder skulle planteras med skyddsplanter och ett träd med "lämplig karaktär".

För norra delen önskades en varsam renovering av gravplatsernas växtlighet i samråd med gravägarna. En gånggrind i nordost skulle sättas igen. Gångar skulle tas upp tvärs genom det stora området i norr genom övergivna gravplatser. Eventuellt skulle dubbla rader av begränsningshäckar längs gångar tas bort för ökad framkomlighet. Genom fler gångar ville man öka tillträde till gravplatserna så att alla gick att nå från gångar. En kompositplats ordnades möjligen utanför kyrkogårdens nordvästra hörn.



Claessons förslag på förändring av södra delen. Brungrönt markerar tuja, grönt storbladig buxbom, ofärgat är liguster.



Östra sidan av kyrkogården 1935, omgiven av stenvmur, häck och silverpopplar. Grunden ritades av Claesson 1928.

Enligt en inköpslista som hör till kostnadsberäkningen finns bland annat förslag till 160 meter tuja-häck, 325 meter storbladig buxbom, 50 meter småbladig buxbom, 1000 ligusterplantor, 800 rosor av sorten 'Rödhätte', 3 pyramidbuxbom, sedumplantor till stenkanter, 4 almar, vinkapplantor, 14 stamrosor av sorten 'Gruss an Aachen', 75 låga rosor, gräsfrön, 1 solitärträd och 24 *Appelopsis Weitchii* (rådhusvin). Fjorton av rådhusvinsplantorna skulle användas till kyrkan. Vidare fanns även beräkningar för justering av gravvårdar och gravplatser, anordnande av trappor, stensättningar och anläggning av en brunn.

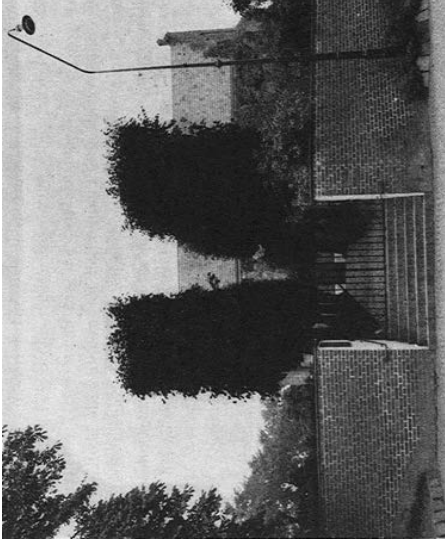
Kyrkogårdens ojämna och dåligt skötta murar fignurerade ständigt i handlingarna. 1935 påbörjades ett förslag till ombyggnad av den gamla stenvuren. Enligt handlingar från kyrkofullmäktige bestämdes att den västra muren skulle flyttas ut med en meter så att man skulle slippa flytta träden. Marken väster



Sankt Peters klosterkyrka från norr. Notera höjden på häckarna som troligtvis var ligusterhäckar.

om muren ägdes av flera personer och det fanns olika förslag till hur marken skulle användas. Bland annat fanns det planer för en gata väster om kyrkogården. Det sydvästra hörnet var oregelbundet med ett utskjutande parti som skulle tas bort så att hörnet fick en rät vinkel. Samtidigt togs ett kastanjeträd bort i detta hörn. Den gamla oregelbundna gränsen hade enligt uppgift ett samband med det här belägna Västertull.

Arkitekten Tor Andersson fick år 1941 i uppdrag att rita en mur i tegel kring kyrkogården. Tegelmuren uppfördes 1943 med en grund som murades med betong och med sten från den gamla muren och skärv av harbergasten. Tor Andersson ritade även den södra och den västra ingången. Den södra ingången rätades upp och fick ny utformning med indragen trappa i granit, murpelare och järngrind. Förslag med urmnischer i väster realiserades aldrig.



En bild från 1955 visar den nya muren med den nya entrén i söder.

Då den södra ingången var starkt trafikerad och dessutom sluttande och vägen vid den östra ingången var för smal för ett bilfölje ansåg församlingen att de behövde ytterligare en ingång i väster. Där var en värdig entré möjlig och det var avskilt från störande trafik. Församlingen läg dessutom åt väster varmed kyrkan borde rikta sig åt detta håll och inte mot staden där järnvägen skärmade av. Häcken i väster och söder som var av hagtorn och tuja skulle planteras om och ett förslag var av småbladig alm.

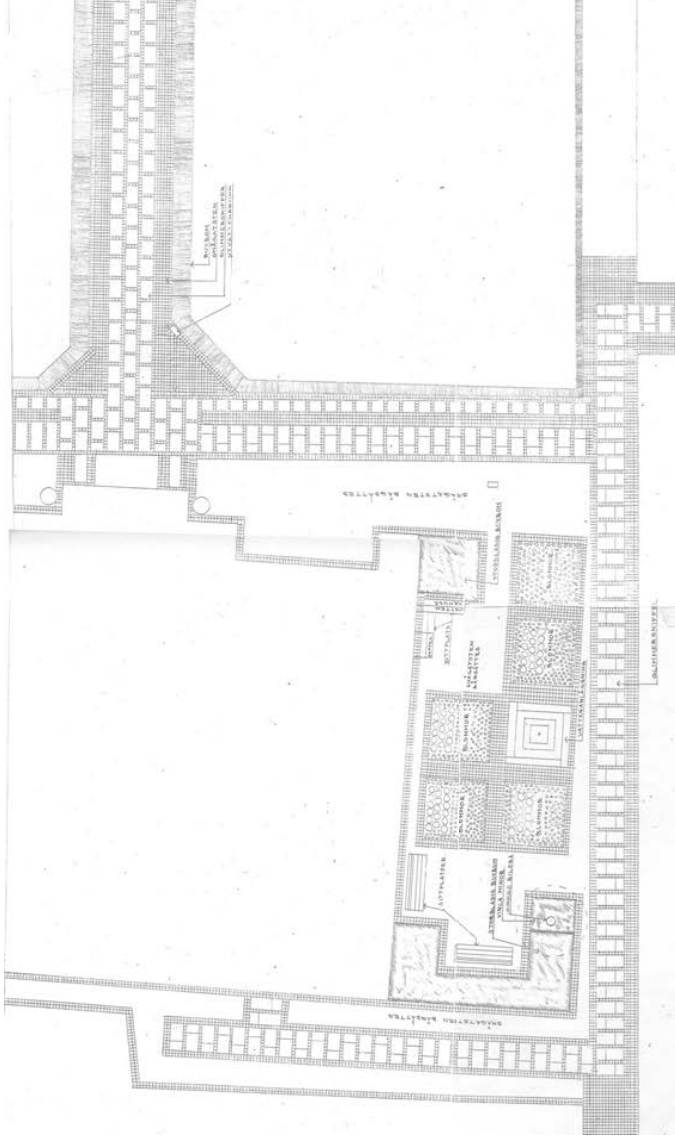
Den västra delen av den södra muren, fram till ingången, var uppförd av kullersten i kallmur och var i dåligt skick. På västra sidan fanns många gravvårdar och stora träd varför man önskade flytta gränsen med en meter. Fram till dess att församlingen kunde få tillgång till den marken byggdes enbart den södra delen av muren om. Man planerade dock för en ingång i väster när markbytet kom till stånd.

Ett förslag till ett nytt bårhus ritades 1941 av stadsarkitekt John Ancher. Bårhuset verkar dock aldrig ha uppförts.

1958 utfördes ett förslag till förändring av stadsplanen av dåvarande stadsarkitekt Carl-Ossian Klingspor. Tomterna väster om kyrkan slogs ihop och blev allmän mark. På en del av marken anlades en parkering och resten av marken var avsett för park.

Delar av muren murades troligen om först omkring 1960. Från den tiden finns det ritningar som visar att det fanns skisser på att utöka kyrkogården med skolgårdens tomt i norr och klockaregårdens tomt i nordöst. Ett bisättningskapell finns inritat i det ena hörnet av den norra sidan och ett mausoleum i motsatt hörn. Någon utvidgning med bisättningskapell och mausoleum blev dock aldrig av. Muringen ritades av Tor Andersson och entreprenör för uppförandet av muren var Nils H Månsson. Den befintliga muren fogades samtidigt om med kalkcementbruk. Plattor av glimmerskiffer lades som avtäckning på muren. Muren skulle vara av fasadtegel med 1 1/2-stens tjocklek. Smidesgrindar med lodräta spjälor mönjades och avfärgades i svart.

1966 gjordes en förändring på kyrkogården efter ritningar av Staffan Larsson och Bertil Grönvall. Gångarna från alla ingångar och platsen vid västra sidan av kyrkan samt norr om den hårdgjordes med smågaststen och glimmerskiffer. Stenen lades i mönstret med glimmerskiffer i mitten och gaststen utmed sidorna. I större fält utmed kyrkan lades gaststen med bågsättning. Väster om kyrkan anlades en plats med plantering, damm, sittplatser och servicestation. Fem kvadrater anlades för plantering av blommor utan närmre specificering. Ett lika stort fält var av-



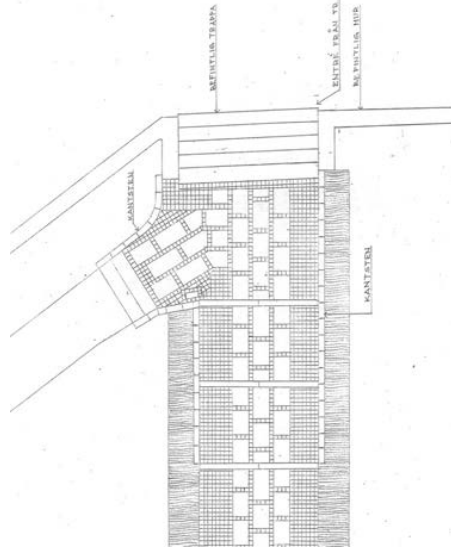
1966 ritade Staffan Larsson och Bertil Grönvall ett förslag till stenläggning och plantering med sittplatser, servicestation och damm vid kyrkans västra gavel.

sett för vattenanläggning. Anläggningen ramades in med sittplatser, häckar av storbladig buxbom och en ginko. I ett av hörnen finns en servicestation med plats för avfall, vatten och redskap.

1983 uppfördes en verktygsbod som ersatte en äldre bod, norr om kyrkogården.

2013 utfördes en förändring i kvarter 3 där några återlämnade kistgravar gjordes om till urngravplatser på två ställen. Gravplatserna 5-10 och delar av nr 11 i den södra delen och gravplats 35 i den norra delen gjordes om. Den förra har en delvis oregelbunden

form med snedställd rabatt och sittbänk. Gravplatserna avgränsas mot gången av stenkant av granit och mot sidorna av buxbom. Både gravplats och mittgångar är belagda med singel, mörk på gångarna och grå på gravplatserna.

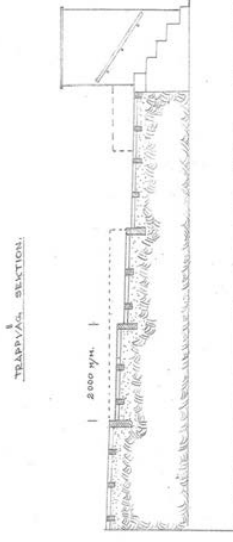


Stenläggningen till gången vid den södra entrén gjordes om 1966.

Omgivningar

Sankt Peters klostrets socken utgjordes av Klosterkyrkan och bebyggelsen närmast kyrkan som kallades Klosterhusen samt Värpinge by. Gårdsbebyggelsen och de enkla gatuhusen låg som väster om kyrkan, längs nuvarande Trollebergsvägen och Fjellievägen, ersattes kring sekelskiftet 1900 av tätare stadsbebyggelse. Kyrkogårdens utveckling har dock troligtvis mest präglats av järnvägens anläggande 1856. Efter det begränsades möjligheterna för vidare utvidgning åt öster. Samtidigt som staden utvidgades åt väster skärmades kyrkan och kyrkogården av från den gamla stadskärnan.

Redan i början av 1800-talet ska det ha funnits en skola som låg i Värpinge by. Klosterhusens barn undervisades en period i klockaregården som låg precis nordost om kyrkan. En ny skola byggdes 1860 norr om kyrkogården med tillhörande trädgård och lärarbostad. 1903 utökades skolan med en ny



Sektion av den södra gången efter omläggningen 1966.

byggnad för småskolan. Skolorna användes så sent som på 1980-talet i undervisningssyfte men hyser idag föreningar och småföretagare.

Den sydvästra delen av kvarteret formades troligen i samband med att järnvägen anlades. Den platsen kan ses som en trekantigt formad plats på kartor från slutet av 1800-talet och ända fram till 1930-talet. Då fick den en mjukare form med en rundel och slingrande gångar. Fotografier från 1930-talet visar att det fanns uppvuxna träd som stod utanför kyrkogårdsmuren.



Beskrivning av kyrkogården

Omgivningar

Sankt Peters klostrets kyrkogård utgör idag den äldsta anläggningen i den här delen av staden och sätter stor prägel på sin omgivning. De gamla husen och gårdarna som låg kring kyrkan och längs utfartsvägarna mot Fjelle och Trolleberg är alla rivna. Kyrkogården är idag omgiven av en tätbebyggd stadsbebyggelse. De äldsta strukturer och byggnader utgörs idag av järnvägen i öster, gasverkets gamla fabrik i söder och de så kallade Jutahusen i väster. Allt annat har ersatts av flerbostadshus, offentliga lokaler, parkeringsplatser och torg. Järnvägen som anlades på 1850-talet har avskärmat kyrkan från resten av staden, samtidigt som församlingen blev inkorporerad i denna.

Kyrkogården utgör tillsammans med sin närmsta omgivning parkmiljön i sydost och sydväst de få offentliga gröna rummen i den här delen av staden. Flerbostadshuset är placerade öppet i park vilket ger en lummighet till kvarteren, liksom idrottsplatsen och Holmbergska parken i väster. Det är egentligen bara kvarteren i söder vid gasverket och kring Jutahuset som är slutna och mer stadslika. Längre söderut återfinns koloniträdgårdar och Stadsparken.

Kyrkogårdens begränsning

Kyrkogården omgärdas i huvudsak av murar och häckar. Murarna utgör i första hand terrasseringsmurar och tar upp nivåskillnaderna som är störst i söder och minst i norr. En röd tegelmur löper längs den södra, västra och södra delen av den östra sidan. Tegelmuren är byggd i etapper och följer terrängen. Den är avtäckt med plattor av mörkgrå glimmerskiffer. Resterande del av östra sidan samt en liten del av den norra sidan har en låg kallmur av gråsten.



Kyrkogårdens begränsning består till stor del av en röd tegelmur. Innanför dess södra sida växer spirea och utanför finns en liten park som gränsar till järnvägsspåren. Stadsbilden med Grand hotell skymtar i bakgrunden.

Innanför den sydvästra delen av muren och längs hela den västra muren finns en klippt häck av storbladig buxbom som är omkring 1,5 meter hög. Längs den norra sidan och det nordöstra hörnet, utanför gravplats 56 i kvarter 3, finns en något lägre klippt häck av bok. Bokhäcken övergår därefter i en hagtornshäck som löper längs den norra delen av den östra sidan. Längs den resterande (södra) delen av östra sidan, där den röda tegelmuren tar vid, finns en friväxande låg spireahäck. Spirean växer innanför

muren och kantas dessutom av en låg kanthäck av klippt buxbom.

Idag finns det bara några träd längs kyrkogårdens ytterkanter som utgör någon form av trädkrans. Sedan 2005 har 11 lindar tagits ner längs den västra muren. Fyra av de kvarvarande träden i trädkransen står innanför muren, längs den södra sidan och är placerade i kvarterens hörn. Två av träden utgör början av lindarkaden. De andra två träden är friväxande lindar som står i hörnen av kvarter 1.



Bokhäcken vid det nordöstra hörnet av kyrkogården.

De västra och östra sidorna kompletteras av trädplanteringarna som finns utanför kyrkogården, längs gång- och cykelvägen invid parkeringen och vid planteringen i sydost. I norr finns det en stor sykomorlön invid boden som står utanför kyrkogårdens nordvästra hörn. Ett bestånd av höga tujor i det motsatta hörnet utgör en del i fonden åt norr.

Grindar och ingångar

Kyrkogården har tre entréer med grindar, i söder, väster och öster. Den norra ingången som ligger vid komposten har inte någon grind och har en mer informell karaktär. Ingångarna är inte ursprungliga men det har funnits ingångar med grindar på alla tre ställena, men inte samtidigt. Den södra ingången som är huvudentrén idag har indragen trappa med sätsteg av granit, putsade insidor, svartmålade grind av fyrkantstjärn och räcken av rundjärn.



Den södra muren och grinden med indragen entré.

De andra grindarna i väster och öster är nästan likadant utformade. Den västra är något smalare med enkelgrind och har utanförliggande granittrappa. Trappträcket är av svartmålat rundjärn.

Den östra grinden fungerar som inkörsport och är därför bredare och i nivå med marken utanför kyrkogården. Grindarna har samma utformning som de andra grindarna.

Gångar och strukturer

Kyrkogården har en tydlig mittaxel från den södra ingången till kyrkans södra huvudingång. Den är markerad med en trädarkad. Den gången, liksom området närmast kyrkan samt gångarna till de västra och östra grindarna är stenlagda med glimmerskiffer och smågatssten. Huvudingången i söder är lagd med bombering och med ett par trappsteg närmast ingången. Det finns även nivåskillnader vid den syd-



Längst upp: Den östra grinden fungerar som inkörsport.
Ovan: Den västra ingången som vetter mot parkeringen.



Norr om kyrkan finns fem trappavsatser i tre olika utföranden. Två av dem har avsatsar av klyvda sten.

västra gången närmast entrén, vid den östra ingången och mellan kyrkan och kvarter 4 där ett par trappsteg fungerar som terrasserings. Invid kyrkan är trapporna och terrasserings belagd med kluven natursten som överensstämmer med kyrkans sockel. Markytan närmast kyrkans norra sida är belagd med marktegel. Stenläggningen med smågaststen och skiffer gjordes 1966 medan marktstenen kan ha tillkommit i samband med ombyggnaden på 1970-talet.

Resterande gångar är belagda med grå singel. Kvarter 1 och 2 har sammanslagna kvarter varmed gångarna är bredare och utmed kvarter 3 i väster och 5 i norr finns likaså breda gångar. Sammanslagningen och utträningen gjordes på 1920-talet. Kvarter 4 och 5 som inte blivit reglerade har däremot smala gångar som löper mellan gravraderna. På vissa ställen är gångarna täta och löper mellan gravraderna och på andra ställen där gravraderna är samman-

Trappavsats av huggen granit vid kyrkans nordöstra hörn. Marktegel i området närmast kyrkan.

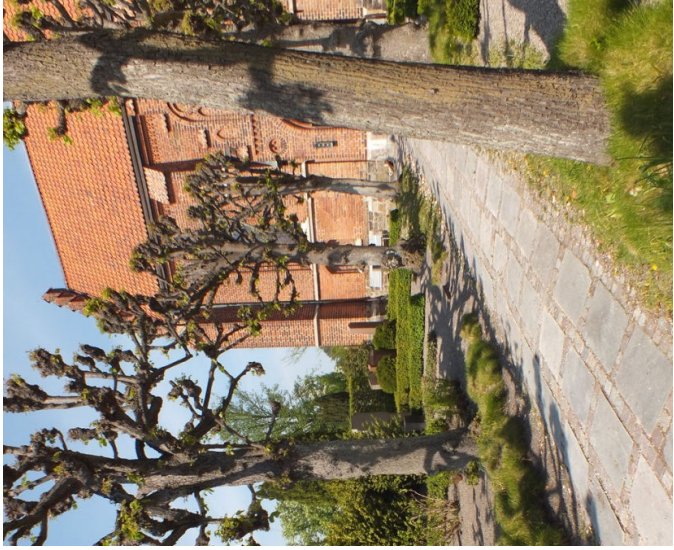
slagna två och två är de inte lika frekventa. Längst i öster är kvarteret brett och har tre rader av gravar. Gravarna är ganska oregelbundna och gångarna är inte rätta.

Belysning

Det finns en lyktstolpe som står precis innanför den västra ingången med enkel klotlampa (bild s 21) och en lyktstolpe utanför den södra ingången. De omgivande stråken, trottoaren längs Trollebergsvägen, gång- och cykelvägen i väster och vid planteringen i öster har gatubelysning

Längst upp: Västra huvudgången med skiffer och gatsten.

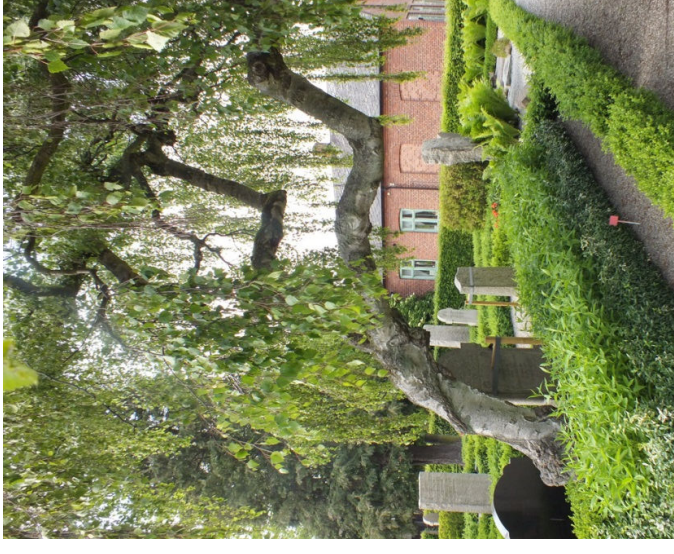
Ovan: Trappa som leder från huvudgrinden till kvarter 1.



Lindarkaden längs södra mittgången, under lövsprickning.



Magnolian i kvarter 1 utgör ett av få blommande träd.



Hängbjörk i kvarter 5, nr 29.

Servicestationer och bod

Det finns en liten redskapsbod vid det nordvästra hörnet, utanför själva kyrkogården. Den har svartmålad lockpanel och papptak. Invid boden ligger en kompost. En servicestation finns vid kyrkans sydvästra gavel vid den allmänna platsen. Vid den platsen finns också ställning för redskap och vattenpost.

Innanför de södra och västra ingångarna finns orienteringstavlor och i det senare fallet sitter den på en lyktstolpe. En informationstavla om kyrkans verksamhet sitter på utsidan av västra muren.

Träd

Sankt Peters klostrets kyrkogård är en öppen kyrkogård med få stora träd. Det finns inte någon komplett trädkrans och på gravplatserna finns det inte så många stora träd. Sedan 2005 har minst 11 träd vid gravplatserna tagits ner. Stora träd finns däremot utanför kyrkogården, i parkmiljöerna i sydost och väster om kyrkogården. En stor hästkastanj växer utanför den sydvästra muren och intill verktygsboden utanför kyrkogårdens nordvästra hörn växer en stor sykomorlönn.

På den södra sidan av kyrkan finns i huvudsak stora lövträd som tillsammans med rygghäckarna dominerar växtligheten. De viktigaste träden är de som utgör lindarkaden längs huvudgången. De är troligtvis de äldsta träden på kyrkogården, de är satta i början av 1880-talet. Det finns tolv lindar kvar idag och endast en lind är borttagen i den västra raden, i övrigt är arkaden intakt. Ytterligare två lindar finns i de södra hörnen av det östra kvarteret i kvarter 1, på gravplats 24 och 37B. De är inte lika beskurna som de i arkaden.



Tujorna på Tyréns grav i det nordöstra hörnet utgör fond.

Magnolian nära kyrkan på plats 23A i kvarter 1 utgör en magnifik solitär. Det andra blommande trädet finns också i den södra delen, i kvarter 2 på plats 16 B och det är en slags prydnadsapel. På den nya urngravplatsen i kvarter 3 finns vidare ett nyplanterat lövträd som ännu inte hunnit växa sig stor.

På den norra sidan av kyrkan finns det främst barrträd. Fyra björkar utgör undantaget, bland annat den stora hängbjörken på plats 29 i kvarter 5. Till barrträden hör ginkgoträdet som står vid kyrkans nordvästra hörn, vid vattendammen. De vanligaste barrträden är idegran och tuja och de är oftast plan-



Tuja, ädelcypress, idegran och björk längs ö sidan i kv. 4.

terade två och två, flankerande en gravvård. Idegran finns på drygt 30 gravplatser och de är oftast formklippta som stora bollar eller har en naturlig pelarform. Två ovanligt stora idegranar som fått stora kronor växer i norra delen av kvarter 3, på plats 36 och i östra delen av kvarter 4, plats 122. Den förra är samplanterad med pelaridegranar och stora klippta buxbomshäckar.

Tujor finns på omkring 20 gravplatser och de flesta storväxta pelartujorna finns i de östra delarna av kvarter 4 och 5. På familjen Thyréns och Schlyters stora gravplats i det nordöstra hörnet av kvarter 5



I kvarter 5 finns tre stora cypresser, här ses plats nr 16.

finns det inte mindre än sju stora tujor. Resterande stora tujor finns i kvarter 4 och många av dessa har blivit uppstammade och har yviga kronor.

Det finns ädelcypresser på fyra platser. Alla utgör stora solitärer och finns i kvarter 4 och 5. Både tuja och ädelcypress är höga, kompakta och cylindrerformade och kan ha utbrett växtisätt med hängande grenar. Båda ingår i familjen cypressväxter, *Cupressaceae*. Ädelcypress har runda kottar och barren en tvälig parfymerad doft. Tuja, kallad *linsträd*, har däremot avlånga kottar och dess ved doftar barr.



Gravplats med murgronekullar, murgroener kring liggande vård, marksten och rosor (under granris). Kv 1, nr 22B.

Utöver dessa växter finns även ett par större järnekar, bland annat på plats 39 i annat i kvarter 3, några enar, ett par sockertoppsgranar och ett ovanligt exemplar av ett buxbomsträd. Det senare finns på plats 97 i kvarter 4. I övrigt finns en hel del små dvärgträd som är att betrakta mer som buskar, som sälj och eukalyptusvide.

Låg lövfällande och städsegrön växtlighet

De flesta gravplatser är omgärdade med klippt buxbom av den storbladiga sorten vilket ger kyrkogården en grön struktur. Buxbomen är lågt klippt och på hela kyrkogården är den hållen i raka linjer och ganska jämn. På ett ställe i det nordvästra hörnet har en gravplats dock en begränsning som är omkring en meter hög.

Kvarter 1 och 2 i söder är avskärmade med sammanlagt tre rygghäckar av bok som tappar sina



Hortensia är en av de vanligaste buskarna på kyrkogården. Den är ofta planterad två och två. Kv 3, nr 29.

löv på vintern. Utöver det är det många gravplatser som har någon typ av städsegrön växtlighet i form av klippta eller friväxande buskar. och låg växtlighet i form av idegran, murgroener, vinka, buxbom, kryppen, lagerhägg och rododendron. Murgroenen är vanligast och finns på nära ett tjugotal gravplatser. Den är oftast klippt och formad som en kulle och på de flesta gravplatser finns mer än en murgronekulle. Kullarna markerar de dödas gravställe och är placerade en bit framför gravvårdarna. På ett ställe är murgroenen klippt som ett kors.

Hortensia och vinka finns på ett tiotal platser och kompletterar det gröna då de blommar, hortensian med stora rosa blommor och vinkan med små blå blommor. Vinkan är liksom murgroenen städsegrön och återfinns ofta i stenkar eller i rabatten intill vårdarna. Hortensian är placerad i gravplatsernas hörn, liksom lagerhägg och rododendron.



Gravplats med lågt klippta idegranar och rododendron. Kv 3, nr 40.



De vintergröna växterna som lagerhägg, buxbom och idegran är ofta klippta i en distinkt form, ibland som små låga kullar och ibland lite högre med rundad topp.



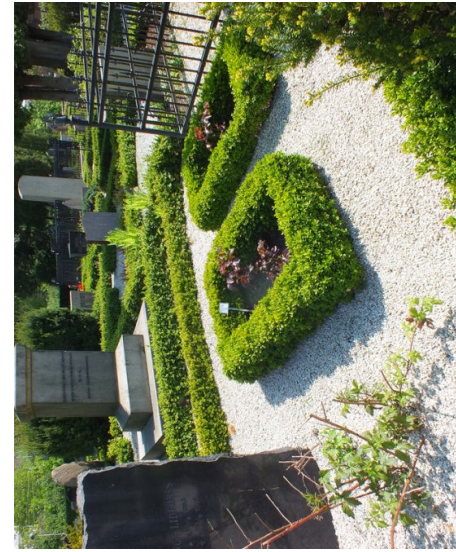
Buxbomsrabatt finns främst bevarat på de yngre gravarna. Buxbomen kan löpa längs hela gravplatsen, eller som en liten rundel framför vården. Kv 5, nr 52.



Där det finns stenkar är planteringarna ofta bevarade. Kv 4, nr 36.



Gammaldags ros som remonterar kan vara en höstdama-scener eller en portlandros. Kv 5, nr 51.



Buxbomskar markerar gravstället och kombinerades ofta med rosenplantering. Kv 4, nr 49.

Rabatter med rosor och perenner

Generellt sett har de flesta yngre gravplatser med aktiva gravrätter rabattplanteringar med stenram, buskar och perenner. Planteringarna är täta och det finns många typer av växter med perenner och lökar. De äldre gravplatserna har inte alltid sin rabattplantering kvar men enstaka buskar eller perenner kan vara kvar. Den traditionella rabatten med buxbomsinfattning finns dock på omkring femtio platser.

Ungefär lika många gravplatser har infattningsram av sten, oftast en tunn slipad sten som löper längs huvudändans kortsida, men det kan även vara en liten ram framför gravvården, lika bred som denna. En variant av stenram är stenkar, en rektangulär stenram som markerar den avlidnes gravplats och är placerad en bit framför gravvården. De kan också utgöra gravvård med namnskiffrer. Gravkar i sten är av huggen granit av kraftiga di-

mensioner vilket gör att stenarna syns tydligt. Stenkar finns på ett tiotal gravplatser.

Den absolut vanligaste växten i gravplatsernas rabattplanteringar är rosor som har räknats till drygt åttio platser. Även rosor är ofta planterade i flera exemplar per gravplats. Låga rabattrosor är vanligast men exemplar av gammaldags sorter finns också. De gammaldags rosorna lågfördlade typer av kulturrosor. De har oftast en stark doft, är mellan en och två meter höga och blommar bara en gång per sommar. Remonterande rosor bland de gammaldags sorterna utgör undantag men ofta rör det sig om en modern ros i sådana fall. På vinterhalvåret klipps rosorna ner och skyddas med grannis.

Andra perenna växter som förekommer är kärleksört, ormbunke, julros, funkia, pion, lavendel och prästkrage. Många av dessa står under en lång pe-



Ormbunkar är ganska vanliga på kyrkogården och bidrar med grönska under sommarhalvåret. Kv 5, nr 30.

riod, från tidig vår till sen höst, med gröna blad vilket gör att de är utmärkta växter för kyrkogårdar.

Allmänna planteringar

På kyrkogården finns endast två allmänna planteringar, en större plats i väster med damm och sittbänkar och en mindre längs norra sidan av kyrkan. Den förra ramas in av buxbomshäckar och ett högt ginkoträd. Den har fem kvadratiska planteringar och en fontän i svart sten med samma form. I de två inre planteringarna finns marktäckare med bland annat ljung och näva. De andra tre är planterade med vårlökar, vårblommor och annueller. Under innevarande vår (2014) har det funnits tulpaner, narcisser och penséeer och under sommaren begonior, chokladblomma och fuchsia.

Platsen har också sittplatser med tre brunmålade bänkar och en liten servicestation i det ena hörnet.



Gravplats med julros, höstanemon och kärleksört som blommar vid olika tider av året. Kv 4, nr 73.

Den andra lilla rabatten finns intill kyrkans norra sida. Där finns några små rododendron som inte verkar vara i särskilt gott skick. Rabatten ramas in av låg klippt buxbom.

Andra allmänna planteringar utgörs av enstaka små gräsmattor, lindarna i söder och lönnen i nordväst, spireahäcken längs den sydöstra murens insida samt rådhusvin på kyrkans fasadmur. 14 plantor av rådhusvin ska ha satts i slutet av 1920-talet.



Platsen vid kyrkans västfasad utgör en allmän plantering med sittplatser, fontän och servicestation.



Rådhusvinet som täcker stora delar av kyrkans södra fasad ger kyrkogården en grön inramning.



Kvarter 1 har djupa gravplatser i dubbla rader som är avskilda med rygghäckar.

Gravplatser

Det finns 385 gravplatser fördelade på fem kvarter på Sankt Peters Klosters kyrkogård. Kvarteren är olika stora och skiljer sig även vad gäller gravplatsernas storlek och struktur. I kvarter 1 och 2 finns många stora gravplatser med fyra gravplatser eller fler. Kvarteren är djupa med mer än en gravplats och delas av genom rygghäckar. I kvarter 3 finns både breda och djupa äldre gravplatserna och sammanhängande områden med små gravplatser, varav de två nya platserna med urngravar är sådana exempel. Kvarter 4 och 5 är betydligt brokigare med mindre djupa och smala gravplatser och trånga gångar.

De flesta gravplatser har begränsningshäckar av storbladig mörkgrön buxbom. På kyrkogården finns en enhetlig plantering av vad som verkar vara samma sorts buxbom vilket är ganska ovanligt. I framkanten till gravplatserna finns små öppningar i häckarna för



I kvarter 4 finns de flesta järnstaket, inget är dock i stil med det på nr 99 som är i stram jugend.

ingångar. Framkanten av häckarna längs lindarkaden i söder är ersatta med gräskanter.

Bara ett total gravplatser är omgärdade av järnstaket eller stenram. I kvarter 4 som är det största kvarteret med flest gravplatser finns 6 järnstaket. Järnstaket kan vara väldigt påkostade med mycket dekorer och vara utformade i enlighet med gravvården. På Carl Holmbergs grav i kvarter 3 (nr 37) är gravstens volutkrön ett återkommande mönster på staketet. Och på Carl Olof Holmbergs grav i kvarter 4 (nr 99) har staketet en ovanlig form med stramt jugendmotiv med ränder och cirklar.

Gravplatser omgärdade med stenkantar finns bara på ett enda ställe och det är inte komplett. I kvarter 1 är huvudänden av en stenram av grovt huggen granitkant med pollare kvar. En sådan kanttyp brukar vara försedd med hörnpollare och järnkedja.



I kvarter 5 finns detta staket som har en väldigt enkel och vanlig utformning med ribbor och lifformade avslut.

Buxbomen hör nära samman med gravplatsernas ytmaterial som nästan uteslutande består av grått grus/singel. Bara ett fåtal platser är besådda med gräs. Vid kyrkans östra sida finns gräsytor, liksom längs lindarkaden. Några gräsbesådda gravplatser innanför buxbomshäckar återfinns i kvarter 5 och kvarter 2. Gravplatsen i kvarter 1 är komponerad med gräs, kalkstensplattor och murgroena kring en centralt placerad liggande sten samt rosenrabatter med aubretia längs sidorna.

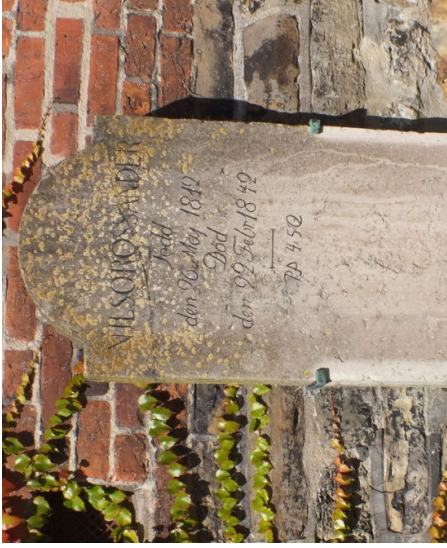


Gravvård i barockstil med döds-kalle som visar livets för-gänglighet från 1818, inmurad i kyrkans norra fasad.

Gravvårdar

På Sankt Peters Klosters kyrkogård finns det totalt omkring 530 gravvårdar. Den norra delen av kyrko-gården har en stor variation av gravvårdar vad gäller material och utformning medan den södra delen har enhetliga gravar i granit. Drygt en tredjedel utgörs av resta äldre gravvårdar från tiden före 1930. De reste-rande gravvårdarna är antingen låga vårdar, en del med oregelbunden form, andra är rektangulära men är bredare än de är höga, så kallade koffertvårdar eller liggande hållar. De flesta av dessa gravvårdar är från tiden efter 1930-talet men flera av hållarna är äldre.

Hållar har länge utgjort komplementstenar och återfinns ofta på gravplatser där det finns en äldre rest gravvård som är huvudvård. De är ofta ganska anonymt eller enkelt utformade, utan dekor och med kortfattad inskription. Ett undantag utgör de fyra



Även äldre vårdar kan vara väldigt enkelt utformade och helt utan dekor. Denna vård över Rosander är från 1842.

vackra stora tumborna i kvarter 2 med rundad ovan-sida och flätad kantdekor, tillhörande familjen Ce-dergren. Några exemplar från tiden före 1800-talet finns öster om kyrkan. De har troligtvis legat inne i kyrkan förut. Flera är spruckna och inskriptionerna svåra att tyda.

Bland de resta äldre vårdarna från tiden före 1930-talet finns en rik variation vad gäller utform-ning. De tre äldsta vårdarna finns vid kyrkans kor, de är från 1818, 1832 och 1842. Den äldsta stenen är en i barockstil med inskriptionen *Här Förvaras Stoff-ett af döds-kalle och akantusslingor*. De andra två gravvårdarna är tidstypiska, tunna kalkstenar med rik dekor och inskriptionstext på tavlor i relief. I kvarte-ren på kyrkogården finns ytterligare några sådana gravvårdar och en sitter på kyrkans norra fasad. Dessa gravvårdar är från mitten av 1800-talet men



Gravplats nr 113 i kvarter 4 med fem väldigt olika typer av gravvårdar, en gjutjärnsurna, en marmor, en konststen och två i granit. Notera även den lilla stenpallen till vänster.

traditionen fördes vidare in på 1900-talet varför det även finns betydligt yngre gravvårdar i denna stil.

Redan under mitten av 1800-talet förekom enkla gravvårdar utan dekor. Den ovan nämnda gravvård-den från 1842 och en annan vård i kvarter 5 (nr 90) som är från 1846 är helt fri från dekor och har en enkel yttre form. På en tredje vård från samma årt-ionde finns bara en symbol med kors och ankare, tro och hopp.

Under senare delen av 1800-talet blir det vanli-gare med vårdar i nya material. Med industria-liseringen kommer nya typer av gravvårdar och det blir ekonomiskt möjligt för en större del av befolk-ningen att låta uppföra vårdar. Gjutna vårdar i järn och konststen blir vanliga. Samtidigt märks en strä-van efter att manifestera sig och många vårdar ut-märker sig med en annorlunda utformning.



Det finns några små naturromantiska gjutna vårdar med växtmotiv, denna med murgröna (kv 2, nr 12).

Vårdar i naturromantisk stil med mer eller mindre bearbetade stenar som ska se naturliga ut blir vanliga under 1800-talets senare hälft. Gjutna vårdar med dekor av murgröna är en del av denna tradition och den äldsta är från 1845 (kv 4, nr 41). Vårdarna har ofta infälld inskriptionstavla och krönikors. Även vården som är i form av en trädstam tillhör denna tradition, den symboliserar det avbrutna livet.

Den naturromantiska vårdtypen kulminerar med den stora och grovt huggna bautastenen varav det finns många av på Sankt Peters Klosters kyrkogård. De har ofta en försänt eller polerad inskriptionstavla. Låga svarta granitvårdar med helt polerad framsida och grovt bearbetade baksidor förekommer på såväl stora bautastenaner som på mindre vårdar. Den stora bautastenen eller bumlungen är också ett uttryck för det historiska intresset.



Collianders grav i kv 3 har ett nygotiskt formspråk med trappsteg och trepass som förekom i slutet av 1800-talet.

Vårdar av konststen eller sandsten och marmor blir också vanliga under slutet av 1800-talet. Det som utmärker dem är att de är varierade i utformning och rikt dekorerade. Marmorvårdarna har fasade eller rundade avslut med mönster av kransar, dukar, duva, händer som fattar varandra, i relief. Kransen symboliserar det eviga livet och segern över döden och händer som fattar varandra symboliserar äktenskap. Infällningar med biskvipsorlin förekommer bara på en vård, den har motivet *Uppståndelsväggh*.

En ovanligt rikt dekorerad gravvård som är utmärkande för sin höjd är den fyra meter höga sandstenskolonnen i kvarter 4, plats nr 25. Den har ett komintiskt kapital med vapensköld, krona och gevär på krönet samt inskription i en bladkrans på basen.

Den största kategorin gravvårdar utgörs av grannivårdar som har en enkel yttre form. Den vanligaste formen är en rest vård som har en något bre-



Vårdar med infällda porträtt utmärker en handfull gravvårdar. Den här har enkel dekor med tulpaner (kv 5, nr 34).

dare bas än topp, med fasat avslut och står på en eller två socklar. Vården har ofta ingen dekor men när möjligheten att slipa eller polera mönster kom kring sekelskiftet 1900 blev det vanligt med någon form av blomster eller symboler. Det är också då som den svarta graniten får sitt genomslag. Slipade svarta mönster mot mindre bearbetade och grå ytor blev särskilt effektivt på dessa vårdar.

Även vårdar med grovt bearbetade eller kluvna baksidor och helt släta, slipade framsidor blev ganska vanligt, både på svarta och grå granitvårdar. På grå vårdar är det annars vanligt att alla sidor är likadant slipade eller behuggna genom krysshämring. Slipade stenar har försänt v-formad inskription och de med grövre yta kan ha försänta inskriptionstavlor. På senare vårdar från mitten av 1900-talet och framåt kan inskriptionen vara djupt försänt och med stora versaler.

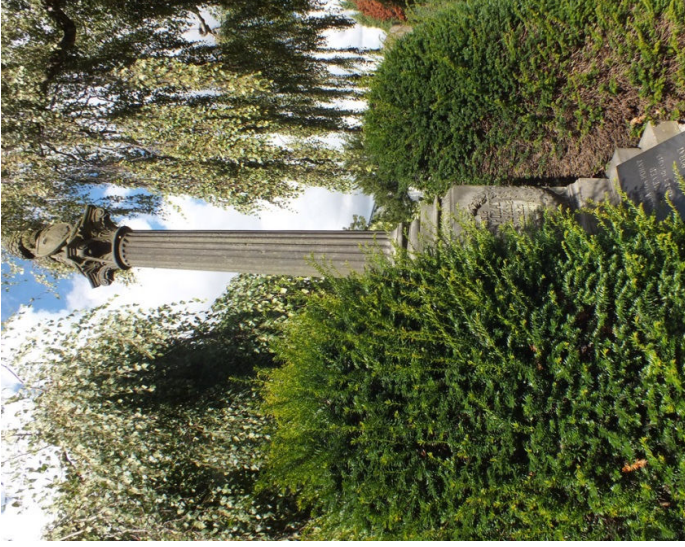


Det finns ett tiotal gjutjärnsvårdar varav de flesta står på en sockel och har trepassformade korsändar.

Grå granitvårdar kan också ha mer uttrycksfulla former med historiserande mönster. Det är främst nygotiska vårdar med speitsågar och trepassformer, som på Zetterstedts gravvård från 1874 (Kv 4, nr 65) och Collianders gravvård från 1895 (kv 3, nr 37), som var populära. Det fanns ett stort medeltidsintresse och stilen passade med kyrkoarkitekturen.

Vårdar som är stora, har unik utformning med infällda bronsporträtt utgör en liten del av det totala antalet gravvårdar men sätter stor prägel på kyrkogården. Sådana gravvårdar finns främst i den norra delen av kvarter 3 på nr 27, 35 och 37-39 samt i kvarter 4 på nr 25, 27, 37, 47, 71 (obelisk), 99 och 115. I kvarter 5 finns det en vård med porträtt och stram jugendstil med stiliserade tulpaner (bild s 30).

Korset återfinns på många gravvårdar från 1800-talet och framåt, både som symbol och som kröndekor men också som form på själva gravvården. Det



von Porats grav är den högsta och ovanligaste med korintisk kolonn krönt med vapen. Kv 4, nr 25.

är ett tjugotal gravvårdar som är utformade som kors, hälften är i granit och hälften i gjutjärn. De äldsta gjutjärnsvårdarna är från 1840-talet och de är i dåligt skick. Texterna är svåra att tyda på grund av korrosion. Den mest originella vårdan är en vård i kvarter 4, nr 105 med genombrutet mönster med fyr- och trepass och stensockel med gjutjärnstavla.

Det stora antalet vårdar som tillkommit efter 1930-talet är låga och har en liggande form. De brukar kallas ”koffertvårdar”. De har en strikt rektangulär form, är svagt rundade eller har trappstegsformat



Tengbergs gravvård är rikt dekorerad och har tumba vilket gör den till en unik gravvård. Kv 4, nr 37.

avslut. De har sparsamt med dekorer, ibland har de enbart ett kors.

På kyrkogården finns en mängd kända lundaper-soner, en del utmärks genom påkostade gravar, men lika vanligt är att de är enkla och oansenliga. De flesta är personer som haft betydelse för Lund akademiska utveckling. Det är främst professorer som publicerat betydelsefulla verk och som haft politiska uppdrag eller prästerliga ämbeten. Det finns även några personer som haft betydelse för stadens utveckling. (Se förteckning på nästa sida.)

Historiska personer begravda på Sankt Peters Klosters kyrkogård

Ebbe Samuel Bring (-1855), professor i historia, präst, forskare vid Lunds alla fakulteter och var en av de sista svenska polyhistor. Kv 4, nr 71.

Christian Cavallin (-1890), professor i grekiska och framstående latinolog med djup kännedom om romersk litteratur. Kv 4, nr 27.

Anders Gustaf Dahlbom (-1859), professor i entomologi och hans viktigaste arbete är ett av de grundläggande verken om steklar. Kv 4, nr 65.

Gunnar Olof Edström (-1988), läkare, professor och ordförande för folkpartiet i Lund, engagerad i hälso- och sjukvårdspolitik. Kv 4, nr 121.

Ernst Erling (-1971), kyrkoherde i Sankt Peters Klosters församling. Kv 4, nr 73.

Carl Magnus Furst (-1935), läkare och professor i anatomi, histologi och kom från en släkt med läkartraditioner. Kv 5, nr 33.

Pehr Erik Gellerstedt (-1881), läkare, professor i praktisk medicin, rektor för universitetet och ledamot av Vetenskapsakademien. Kv 4, nr 75.

Carl Holmberg (-1890), fabrikör och grundade Carl Holmbergs Gjuteri och Mekaniska Verkstad. Byggde första huset vid Bantorget. Kv 3, nr 38.

Carl Olof Holmberg (-1917), fabrikör på Carl Holmbergs Gjuteri. Lät uppföra ett för Lund unikt nygotiskt privatpalats vid Bantorget. Kv 4, nr 99.

Bengt Lidforss (-1913), publicist och professor i botanik, pseudonym S. R. K. Monument över Lidforss i Botaniska trädgården. Kv 4, nr 49.

Albert Teodor Lysander (-1890), filolog och estetiker, professor i romersk väktalighet och poesi samt universitetsrektor i Lund. Kv 4, nr 33.

John Madigan (-1897), cirkusdirektör från Amerika och styvfar till Elvira Madigan. Är inte begravnen på Klosterkyrkogården. Kv 5, nr 41.

Carl Johan Schlyter (-1888), filosofie och juris doktor, ledamot i bl.a. Vetenskapsakademien och gav ut Sveriges landskapslagar. Kv 5, nr 56.

Olof Sundby (-1996), kyrkoherde, ärkebiskop, president i Kyrkornas Vårdsråd, vigde Carl Gustaf och Silvia samt döpte kronprinsessan. Kv 2, nr 35.

Knud Fredrik Söderwall (-1924), docent i nordiska språk, ledamot i Vetenskapsakademien och skrev om den äldre svenskan. Kv 3, nr 39.

John Gudbrand Tandberg (-1968), fysiker, industrikemist, författare, humorist och son till lundensisk fotopionjär, Lina Jonn. Kv 4, nr 53.

Niklas August Tengberg (-1870), historiker och professor vid Lunds universitet och publicerade historiska skrifter om frihetstiden. Kv 4, nr 37.

Johan C W Thyren (1933), professor, justitieminister, rektor för universitetet och var med att avskaffa dödsstraffet. Kv 5, nr 56.

Lars Tynell (-1923), kyrkoherde i Sankt Peters Klosters församling. Kv 4, nr 6.

Johan Wilhelm Zetterstedt (-1874), entomolog, professor i botanik och ledamot av Vetenskapsakademien. Hans insektssamlingar fanns på Zoologiska museet. Kv 4, nr 65.



I cypresserna finn det gott om mat och skyddade platser för småfåglarna.

Bänkar

På Sankt Peters kosters kyrkogård finns några platser för sittbänkar. Tre fasta bänkar med underrede i betong och sits i brummålat trä står vid den allmänna planteringen väster om kyrkan. En annan fast bänk, med en liknande utformning, står vid den ena av de nya urngravplatserna i kvarter 3. Andra bänkar är lösa och står utplacerade, till exempel längs kyrkans södra fasad. De är utformade med smala träribbor och var vid inventeringstillfället gula men har senare målats i svarta. Samma typ av parkbänk står utanför kyrkogården i den sydöstra parken (bilder s 27).

Några gravplatser hyser egna bänkar och pallar. Låga granitpallar som är grovt huggna ger intryck av att vara naturstenar (bild s 29).



Lavor och mossor växer på den här knotiga björken i kv. 5.

Kyrkogårdens natur

Kyrkogårdens kombination av träd, buskar och grusgångar lockar till sig en lång rad organismer, framförallt insekter, varav de flesta är små och mer eller mindre osynliga. Buxbom och fetbladsväxter på kryp eftersom de innehåller nektar och pollen. Förutom det gröna intresserar vindskyddade ytor och den lagrade värmen i gravvårdarnas och grusgångarnas stenmaterial olika insekter.

En djurgrupp som märks är fåglarna som erbjuds en bra variation i födoval då både löv- och barrväxter finns. Björkfrön, hagtornsbär och frukterna hos idegran och tuja lockar flyttfåglar under hösten, till exempel grönsiskor. Det är okänt om det förekommer fladermöss på kyrkogården, men öppningarna i kyrktornet kan intressera liksom tillgången till insekter så det är möjligt att de finns här.



Det finns gott om värlökar så som vintergäck och blåstjärna på den södra sidan av kyrkan.

Trädens; hängbjörkarna och framförallt lindarna i allén/arkaden som leder fram till kyrkan från söder, är betydelsefulla för djurlivet då de gör att det finns goda möjligheter till föda, skydd och boplatser. De formklippta träden i arkaden innehåller gott om ihåligheter. I hålen samlas organiskt material som bryts ner av olika insekter. Det råder brist på skulm, kompostliknande material, då få gamla träd tillåts stå kvar så länge att värdefulla kvaliteter som till exempel grov stam och stammar med ihåligheter hinner utvecklas.

Kyrkogården innehåller ovanligt lite gräsytor, men de få som finns har en viss variation av kärlväxter i grässvålen. Prästkrage, brunört, smultron och viktöver är viktiga för vissa arter.

Tillgång till vatten gynnar djurlivet. Både vatteninstallationen väster om kyrkan och en gravvård med möjlighet till vattenuppsamling gör god nytta.



Den norra delen av kyrkogården med kvarter 4 som har små gravplatser med smala gångar emellan.

Övergripande beskrivning - karaktärisering

Sankt Peters Klosters kyrkogård en liten stadskyrkogård med kyrka som ligger på en höjd i staden. Den ligger fullt synlig från alla håll. Större delen av kyrkogården omgärdas av en röd tegelmur, resterande delar i norr och nordost har klippta häckar. Häckar finns både innanför muren och utanför muren i söder. Kyrkogården omgärdas av parkmiljöer med hög växtlighet, både öster och väster om kyrkan.

Kyrkogården präglas av en struktur där kyrkan utgör centrum för centralaxeln med en huvudgång i söder och sidogångar i öster och väster. Gångarna

runt kyrkan och huvudgången i söder är belagda med marksten medan övriga har singel.

Sankt Peters Klosters kyrkogård är uppdelad i två delar med olika karaktärer. Den södra delen som är äldst, är den del som är mest förändrad. Den har en strikt och formell framtoning med huvudentré från gatan. Besökaren leds in till kyrkogården genom huvudgrunden, upp över en trappa och genom en allé av arkadlindar, fram till kyrkans sydportal. Kvar-

ten är breda med dubbla rader av stora gravplatser. Raderna delas av genom rygghäckar av bok som bidrar till enhetlighet och strikt struktur. Gravvår-

darna är underordnade formen och många är enkla, låga och i granit.

Den höga växtligheten på den södra delen utgörs av lövträd. Förutom arkadlindarna finns ytterligare två lindar i söder, en stor hästkastanj nära det syd- västra hörnet och en magnolia nära kyrkan. Även kyrkans södra fasad är täckt av lövfällande klätterväxter.

Den norra delen på kyrkogården har en mer ore-gelbunden karaktär, särskilt kvarter 4. De flesta gravplatser är omgärdade av låg busxbom, precis som på resten av kyrkogården. De flesta gravplatser är ganska små och framförallt inte så djupa då det finns en hel del smala gångar mellan raderna. Gravvårdstyperna är varierande, vad gäller storlek, utformning och material. Det finns många riktigt gamla gravvårdar, de äldsta tydbara är daterade till första halvan av 1800-talet. Den höga växtligheten består till stor del av ädelcypresser och tujoj samt en handfull björkar.



Kyrkogårdens kulturhistoriska värden



Sankt Peters klosters kyrkogård sedd från den lilla parken i sydost vid Trollebergsvägen.

Värdebeskrivning

Sankt Peters klosters kyrkogård utgör en komplex kulturhistorisk miljö. I den inbegrips faktorer som berör omgivning, landskap, växter, djurliv, personhistorik, konsthantverk samt kyrkogårdshistoria. Värdebeskrivningen tar fasta på alla dessa delar.

Det finns viktiga pedagogiska värden kopplat till kyrkogårdshistorik samt samhälls- och personhistorik. De fysiska monumenten berättar om världsuppfattning, klasskillnader och avspeglar samhällets uppbyggnad. Kyrkogårdens struktur och monument

berättar en historia som kanske inte alltid är synlig i historieböcker. Gravstenarnas inskrifter utgör ett tvärsnitt av samhällets aktörer. Kyrkogården utgör en outtrömlig källa för kunskap som kan levandegöras genom information och guidningar.

Kyrkogårdens betydelse i staden

Sankt Peters Klosters kyrkogård har en stor betydelse för staden, den ligger centralt och det är en av få gröna oaser i stadens centrum. Förutom Domkyrkan är det bara Klosterkyrkan som bevarats av

Lunds sammanlagt 27 medeltida kyrkor. Klosterkyrkan utgjorde del i ett medeltida kloster och blev sedermera församlingskyrka. Kyrkogården har legat precis innanför den gamla stadsvallen medan själva församlingen förr i tiden utgjordes av landsbygden i väster. Under mitten av 1800-talet beskars förbindelsen med stadens centrum i och med att den hamnade på andra sidan om järnvägen. Närheten till staden och järnvägsförbindelsen begränsade möjligheterna för utvidgningar. Kyrkogårdens gräns i söder är i princip densamma sedan 1600-talet då klostret som låg norr om kyrkan revs. Kyrkogården ingår i ett parkstråk som utgörs av parkmiljöerna precis intill kyrkogården och bantorget och i förlängningen Stadsparken i söder. Den täta växtligheten med lövträd och stadsgröna växter och variation av äldre gravmonument gör kyrkogården till en plats med många upplevelsevärden.

Kyrkogårdshistoriska värden

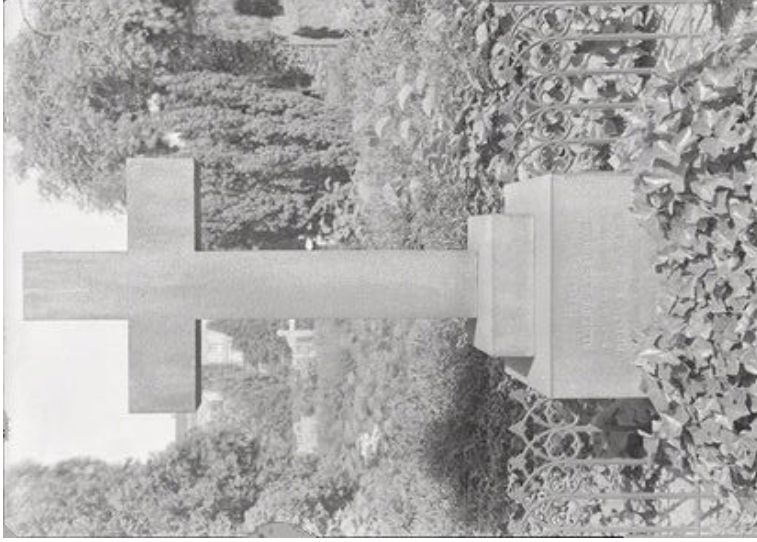
Sankt Peters Klosters kyrkogård är unik då den, fastän den legat innanför stadsvallen, bevarats som begravningsplats. Begravningar innanför stadsvallarna förbjöds i början av 1800-talet i Sverige men då det var en begravningsplats för invånare utanför staden kunde man fortsätta att nyttja den. Den blev dessutom populär bland stadens övre samhällsskikt som inte tillhörde församlingen men som kunde köpa sig platser här.

En allmän befolkningsökning, platsförsäljning och begravningsplatser för nya utvidgningar har medfört att det inte skett så många stora förändringar på kyrkogården. Den norra delen av kyrkogården som tillkom på 1800-talet har bevarats både vad gäller strukturer med oregelbundna kvarter, smala gångar, begravningshäckar och ett stort antal äldre gravvår-

dar. 1800-talets ideal med vördnadsfull begravningsplats och rätlinjiga kvarter realiserades i viss mån genom begravningshäckar, smala gångar och genom planteringar med städsegrön växtlighet och sorgträd.

Den södra delen visar både på det sena 1800-talets och 1920-talets stilideal. Här framträder 1880-talets symmetriska anläggning med en huvudaxel som utgörs av en bred gång kantad av en lindallé. Förutom allén planterades även lindar runt kyrkogården. Av trädkransen finns dock bara ett par träd kvar idag. På 20-talet kompletterades strukturen med rätlinjiga kvarter, rygghäckar, breda gångar och mer växtlighet. Även 1920-talets klassicistiska stilideal med underordnade, enkla och låga, gravvårdar finns bevarat. Buxbomen som utgör stommen på hela kyrkogården idag introducerades på 1920-talet. Även rådhusvin som växer på kyrkan och rosor varav det finns en hel del kvar idag planterades då. Under samma decennium beskars lindallén som därmed fick en mer formell form.

På 1940- och 1960-talen formaliserades kyrkogården ytterligare med ny tegelmur och stenläggning av gångar. Det fanns under den här tiden en strävan efter rationalitet genom enhetlighet och lättsköta ytor. Tillgängligheten för fordonstransporter ända fram till kyrkan möjliggörs genom att det tas upp en bred gränd i öster. På 1960-talet tillkommer den allmänna platsen med planteringar, sittbänkar och brunn väster om kyrkan. På en stadsnära kyrkogård som Klosterkyrkogården fanns ett behov av en plats för kontemplation, platser som annars bara brukar finnas på minneslundar.



Albert Lysanders gravplats hade förut ett staket och var täckt av en murgrönkulle. Bilden är tagen 1937.



Albert Lysanders grav år 2014. Kv. 4, plats 33.

Samhällshistoriska värden

Sankt Peters Klosters kyrkogård har samhällshistoriska värden då dess historia är nära sammankopplad med stadens historia. I äldre tider tillhörde den klostret och sedermera blev det begravningsplats för landsbygdens befolkning. 1800-talets förbud med stadsnära begravningsplatser kunde troligtvis kringgås tack vare att det var en landsbygdskyrkogård. Samt-

ligt som järnvägen anlades, omgivningen exploaterades och befolkningen ökade blev det populärt bland köpstarka personer att låta sig begravas här. Ytterligare utvidgningar än de som gjordes 1834 och 1880 kunde dock inte göras på grund av stadens expansion västerut. Norra kyrkogårdens utvidgningar medförde att en stor del av befolkningen kunde begravas här.



Carl Holmbergs grav i kvarter 3 är påkostad med en stor och väl bearbetad vård, klippta idegranar och järnstaket.

Kyrkogårdens stadsnära läge har varit av stor betydelse för stadens image genom att kyrkogården bidrog till försköningen av den annars trådfattiga staden. Sikten skulle hållas fri så att kyrkan och dess kyrkogård kunde ses från andra sidan järnvägen. På så sätt skulle kyrkan och dess kyrkogård ge en representativ bild av staden. Platsen framför järnvägsstationen fick aldrig den representativa utformning som annars var ideallet i järnvägssambällena. Den funktionen försköts så småningom till Bantorget som anlades med Grand Hotell i fonden under senare delen av 1800-talet.

Att kyrkogården anlades av en samhällselit med både inflytande och finanser märks genom gravvårdarnas utformning, titlar och familjenamn. Det är dock få gravar som sticker ut. Det finns få stora gravplatser, staket eller andra anordningar och få



Porträttet på Cavallins grav i kvarter 4 ger dimension till personerna som är begravda på kyrkogården.

utmärkande gravvårdar. Gravvårdarna uppvisar däremot en stor variation vad gäller material och utformning. De flesta påkostade och utmärkande gravar finns i den norra delen av kvarter 3 samt i kvarter 4. Ett exempel är fabrikkör Carl Holmbergs gravvård överensstämmer formmässigt med staketet genom aktantusblad och voluter. Ett annat är överste von Porats fyra meter höga kolonn med ett ovanligt dekorativt krön med vapensköld, krona och gevärd. Även inskriptionstavlan är väl bearbetad med eklövskrans.

Personer som hade det gott ställt är i hög utsträckning representerade. Det finns således gott om prästerliga och akademiska titlar så som professor och kyrkoherde. Även vårdar utan titlar är vanliga, som till exempel de båda Holmbergska gravvårdarna. I en stad som Lund finns det många hantverkare

och butiksinnhavare vilket också märks bland titlar som handlanden, skräddarmästare och vagnmakarremästare. Titeln mästare tyder på hög rang inom hantverksyrket då man hade rätt att anställa lärlingar. Att församlingen utgjordes av landsbygden märks inte minst genom att det finns många lantbrukare representerade.

På kyrkogården finns gravvårdar som vittnar om kvinnans ställning. Kvinnor har oftast inte några titlar, de presenteras oftast som någons hustru. På gravvårdar som är resta över enbart kvinnor kan makens alla titlar och namn vara med. Det gäller till exempel Lovisa Maria Hjelm som överlevde båda sina män och blev över hundra år gammal samt Ulrika Sophia Hjelm vars benämning är assessorskan.

Personhistoriska värden

Bevarandet av Sankt Peters Klosters kyrkogård berodde troligtvis till stor del på lundabornas uppskattning av Sankt Peters Klosters kyrkogård. Att det var folk från samhällets övre skikt som kunde köpa platser här märks genom det stora antal gravvårdar med prominenta titlar och namn på betydelsefulla lundapersonligheter. Som stadskyrkogård i en av Sveriges främsta universitetsstäder finns representeranter från såväl kulturpersonligheter som banbrytande forskare vilka hjälpt till att föra utvecklingen framåt. Många av dem har också varit kända utanför stadens gränser. Den som kanske är mest känd till namnet är John Madigan. Han var cirkusdirektör från Amerika och dog i Gävle 1897 men är inte begravnen på Klosterkyrkogården.

Men alla har inte titlar som ger dagens besökare en ledtråd om vilka de var. Under 1900-talet blir titlarna allt ovanligare, men även på många äldre vårdar saknas sådana uppgifter. De äldre gravvårdar-

na har överlag få inskriptioner, vilket kan betyda att man önskade hålla låg profil efter döden. Då vårdarna även är sparsmakade med symboler och de symboler som finns är allmängiltiga kan man inte få några ledrådar om de avlidna. Vårdar med porträtt ger dock en dimension till personerna vilket tillför höga kulturhistoriska värden. Exempel på gravvårdar med porträtt är Christian Cavallins och Carl Olbers gravvårdar i kvarter 4.

Information om vilka kända personer som finns begravda på Sankt Peters Klosters kyrkogård finns att få genom internet och tryckta skrifter, däribland *Berömda personer begravda på Lunds kyrkogårdar* som är författad av Ingemar Folkers. Informationen om vårdarna gör att det går att identifiera dem vilket stärker värdet. (En kortfattad beskrivning över en del av personerna finns på sidan 32.)

Konsthistoriska och arkitektoniska värden

Kyrkogårdens begravningsmonument uppvisar en variation av begravningstrender under tvåhundra år. Både material, teknik och konstnärligt uttryck samt kvalitet har skiftat genom åren. Framför allt gravvårdar från 1800-talet och 1900-talets början är exempel på högt tekniskt kunnande inom stenhuggeri. Här finns gravvårdar från 1800-talets slut och framåt som höjgs efter särskilda typexempel. De tidiga vårdarna är inte standardiserade i samma utsträckning och därför mer unika i sina uttryck. Som helhet har de äldre vårdarna fram till cirka 1930-talet viktiga karaktärskapande och stilhistoriska värden och har stor betydelse för upplevelsen av kyrkogården. Några kan klassas som högkvalitativa vad gäller stenhuggarkonst. Gravstenar av järn eller vårdar med bronsporträtt utgör en särskild typ av vårdar

som är mindre vanlig och med höga konstnärliga kvalitéer.

Gravplatsernas begränsningar i form av järnstaket och grindar är exempel på järnsmidets och gjutjärnets konstantverk. De är ovärderliga eftersom de inte tillverkas längre och blir allt mer sällsynta på grund av att de förstörs genom korrosion och mekanisk åverkan. Det finns bara ett tiotal staket på Sankt Peters Klosters kyrkogård varmed de inte utgör karaktären men de bidrar till mångfalden av gravplatsernas uttryck.

Gravplatser som är utformade med buxbomskantade rabatter, gravkar och komponerad växtlighet har också arkitektoniska värden. De utgör en del av helheten och kan vara utformade i enlighet med gravvårdarna.

Biologiska värden

Sankt Peters klosters kyrkogård ligger mitt inne i Lunds tätort och den gröna kulturmiljön kan liknas vid en oas med en betydande roll för växt- och djurlivet i staden. Den variation av små mikromiljöer som skapas när grönska finns i kombination med sten- och grusmaterial är mycket värdefull. För till exempel vildbin påminner de torra karga grusgångarna om deras naturliga miljöer i sandlag och liknande, vilka är miljöer som har minskat i landskapet.

Djurlivet på kyrkogården interagerar med grönområden i närområdet och vice versa. Bin och andra pollinerare som hittar föda på kyrkogården kan påverka frukt- och bärtillgången i tätortens bostadsområden och grönområden. Mellan Klosterkyrkogården och järnvägen ligger det en liten park kallad ”Klosterhagen”. Om man stannar upp en stund och studerar fågellivet är det tydligt att förflyttningar sker mellan kyrkogården och den lilla parken. Järnvägen

fungerar troligen som en förbindelse- och spridningslänk för arter som kan förflytta sig till och från kyrkogården.

Trädens betydelse för andra arter är stor. Miljöer med både barr- och lövträd lockar till sig fler olika arter. De trädslag som funnits länge i landet har ofta stort värde för insekter, och även rödlistade arter. Även ett vanligt trädslag som björk härbärgerar många olika arter, till exempel skalbaggar. Lindarna i arkaden, som funnits sedan slutet av 1800-talet, är kyrkogårdens mest värdefulla träd, sett ur ett biologiskt perspektiv. De ihåliga stammarna är en naturlig följd av beskärningen som har format trädens utseende. Trädens hållighet utgör en viktig miljö för ovanliga insekter som bidrar till biologisk mångfald.

Arkaden klassas som biotopskyddsområde enligt Miljöbalken eftersom den är en allé och träden kan även rankas som särskilt skyddsvärda på grund av sin ålder. De är dock inte registrerade i *Trädportalen* på internet där Länsstyrelsens inventering av träd på landsbygden finns. Inventeringen föregicks av att Naturvårdsverket upprättade ett *Algtråckprogram för särskilt skyddsvärda träd* 2004. Detta har sedan reviderats och nuvarande program gäller fram till 2016.

Vårdkrav

Kyrkogårdens miljö är i hög grad föränderlig både under årets olika säsonger men också i längre perspektiv beroende på förändringar i brukande och i skötsel. Dess kulturhistoriska värden kan snabbt förändras genom exempelvis ovarsam skötsel. Vårderna kan också gå förlorade genom många små förändringar som sker under en längre tid. För att bevara kyrkogårdens värden måste de vårdas aktivt och medvetet och underhållas löpande. Följande vårdkrav är formulerade med utgångspunkt av beskrivningen av kyrkogården och de kulturhistoriska värdena. Tillämpningen av vårdkraven måste sålunda ske med utgångspunkt från såväl beskrivning som kulturhistoriska värden.

Vårdkraven syftar till att bevara kyrkogårdens övergripande värden så att de inte förvanskas. Vårdkraven är översiktliga och kan ses som ett komplement till den äldre inventeringen från 1982. Den tar huvudsakligen fasta på bevarandet av enskilda gravvårdar och gravanläggningar med kulturhistoriska värden.

Större åtgärder såsom exempelvis omläggning av gångar, kvarter eller samt även ersättning av växtmaterial såsom buxbomshäckar är tillståndspflichtigt. Vid osäkerhet om en åtgärd är tillståndspflichtig bör man samråda med Länsstyrelsen. Vård- och underhållsplanen kan ses som ett planeringsunderlag för tillståndsansökan i dessa fall.

Kyrkogårdens kulturhistoriska värden

Sankt Peters klostrets kyrkogård har ett högt kulturhistoriskt värde som helhet och därför är det viktigt att bevara dess karaktär. Det kan gälla områden med särskilt välbevarade gravplatsområden eller områden längs huvudgångarna som är mer exponerade än andra delar av kyrkogården. Eventuella förändringar bör därför ske i liten omfattning, samt varsamt och anpassas till områdenas planläggning, skala, växter och stenmaterial. För hela kyrkogården gäller:

- Gravplatser bör bevaras vad gäller numrering, storlek och planläggning.
- Strukturer, karaktärsskapande anläggningar och växtlighet bör vårdas och bevaras.
- Äldre gravvårdar från tiden före 1930-talet bör i första hand bevaras. Ett representativt urval av gravvårdar eller gravvårdar med särskilda värden kan också väljas ut.
- Gravvårdar som återlämnats bör få stå kvar på gravplatsen tills behov finns att återanvända gravplatsen. Gravplatser bör inte vara tomma.
- Kulturhistoriskt värdefulla gravvårdar där inte inskriptionen eller autenticiteten har stor betydelse för värdet kan återanvändas om de slipas om. De bör markeras med en omarbetningsymbol.

Allmänna vårdkrav

Nya gravplatser med gravvårdar och växtlighet ska underordnas befintliga strukturer och utformningar. Vid omläggning av gravplatser bör utgångspunkten vara den ursprungliga planläggningen och kyrkogårdens historik. Riktlinjer bör vara vård- och underhållsplanens beskrivningar.

I samband med den kulturhistoriska inventeringen av samtliga kyrkogårdar i Lunds pastorat formulerades några övergripande förslag till bevarande för kyrkogårdarna av Länsstyrelsen i Skåne. De bör fortfarande gälla som vårdkrav och lyder:

- Nuvarande vägsystem och kvartersindelning bibehålles.
- Randplanteringar, alléer, arkader och karaktärsbildande planteringar bibehålles.
- Permanenta hägnader kring kyrkogårdarna jämte grindar bibehålles.
- Gravvårdar och andra minnesmärken, hägnader kring gravplatser, grindar och karaktärsbildande eller tidstypiska planteringar och andra gravplatser sanläggningar, som klassats såsom värdefulla eller mycket värdefulla, bevaras.

Särskilda vårdkrav

Genom kartbilden på nästa sida anges vårdkravens nivå för specifika delar av kyrkogården. Vårdkraven delas in i två kategorier:

- Strukturer som är viktiga att bevara.
- Gravplatser med högt kulturhistoriskt värde som bör bevaras i sin helhet.

Kyrkogårdens struktur

Med kyrkogårdens struktur avses dess yttre begränsningar, kvartersindelning, gångar, och indelning i gravplatser.

- Kyrkogårdens yttre begränsning och kvartersindelning bör bevaras.
- Kyrkogårdens samtliga gångar, och yttre begränsningar bör bevaras vad gäller bredd, material och utsträckning.

Gravplatser med högt kulturhistoriskt värde

Kulturhistoriskt värdefulla gravplatser/gravvårdar är sådana som har pekats ut vid 1982 års gravplatsinventering eller som har bedömts vara viktiga för att bevara ett områdes kulturhistoriska värde. På gravplatser med högt kulturhistoriskt värde bör:

- Gravplatsernas struktur, ytmaterial, gravvårdar, omgärdningar och växtmaterial mm bör vårdas och underhållas regelbundet för att bevaras i sin helhet.
- Gravvårdarna bör kvarstå på gravplatserna så långt det är möjligt och dess livslängd förlängas om det går genom kvalificerad konservering och rengöring. Vid skötsel av gravplatserna hänvisar till bilagan *Rekommendationer för vård- och underhåll* eller till kvalificerad yrkeskunng för mer avancerade åtgärder. Vårdåtgärder som inte kan karaktäriseras som normalt underhåll är tillståndspliktigt, liksom flyttning eller borttagning av kulturhistoriskt värdefulla gravvårdar.



- Texter och inskriptioner bör rengöras och förtydligas vid behov för att inte värdarnas pedagogiska värde ska förloras.
- Återlämnade gravvårdar med kulturhistoriskt värde bör få stå kvar på ursprunglig plats och endast i undantagsfall flyttas.

De förslag till åtgärder som ges i 1982 års inventering är av övergripande karaktär men bör i stort sett följas än idag och kan därför kvarstå. Huvudmeningen är att de kulturhistoriskt värdefulla gravplatserna skall bevaras både vad gäller gravvårdar men också gravplatsens utformning vad gäller omgärning och växtlighet.

De bevarandområden som pekas ut i kartan är karaktäristiska för kyrkogården eller delar av den och särskilt viktiga att bevara ur denna synpunkt. Strukturerna och områdena utgör delar eller spår av gamla aktiviteter och äldre planläggningar. Andra delar är viktiga att bevara som huvudstråk, där många passerar, men också för att de har särskilda kvaliteter. Kyrkogården är levande miljö och ska kunna användas inom vissa ramar för att bevara ett levande kulturarv.

Träd och växtlighet

- Äldre och unika växtsorter bör i första hand vårdas och få stå kvar på gravplatserna, även efter återlämnande av gravplats. Vid behov kan växterna behöva föryngras eller flyttas till annan plats på kyrkogården.
- Växtlighet på kulturhistoriskt värdefulla gravplatser och gångstråk bör förnyas vid behov med samma eller liknande växtmaterial som det befintliga.

Åtgärdsprogram för träd

Naturvårdsverket har upprättat ett Åtgärdsprogram för särskilt skyddsvärda träd – Mål och åtgärder 2012-2016.

De särskilt skyddsvärda träden omfattar jätteträd som har en stamdiameter på mer än 1 meter, mycket gamla träd som är äldre än 140/200 år (beroende på trädslag) och ihåliga träd med stamdiameter på mer än 40 cm.

Länsstyrelsen har inventerat många begravningsplatser för att hitta de mest värdefulla träden. Träd som registrerats som särskilt skyddsvärda finns inlagda i Trädportalerna på internet.

Sankt Peters klostrets kyrkogård i Lund har många särskilt skyddsvärda träd, däri inräknat trädkransen och lindarna i arkaden, men de är ännu inte registrerade.

Viktiga mål för Svenska kyrkans arbete med värdefulla träd på kyrkogårdar är:

- Antalet särskilt skyddsvärda träd minskar inte på grund av avverkning, där alternativen finns.
- Beskärning och stabilisering som metod är väl spridd och används normalt i arbetet med dessa träd från och med 2012.
- I majoriteten av all nyplantering används det eller de trädslag som är mest värdebärande och typiska för traktens kulturlandskap.

- Kyrkogårdens lindarkad ska bevaras i sin utsträckning och omfattning och återplanteras med samma växtslag vid behov. Lindarkaden utgör ett biotopskyddsområde enligt Miljöbalkens 7 kap.

- För bevarandet av äldre växter bör man informera nya gravrättsinnehavare om dess kulturhistoriska och biologiska värde. Skötselavtal kan skrivas för bevarande av växtlighet på gravplatser.
- Kulturhistoriskt värdefull växtlighet bör identifieras och skyltas/märkas eller markeras i skötselplan för att underlätta vård- och underhållsåtgärder.



Åtgärdsbehov



Västra muren från 1940-talet är i behov av omfogning.

Begränsningar

Kyrkogården begränsas av både murar och häckar. Häckarna är i gott skick och utgör ett insynsskydd för kyrkogården. Tegelmuren är dock i dåligt skick och har tidigare lagats vad gäller avtäckningen i skiffer. Vad gäller trädkransen har den troligtvis tillkommit på 1820-talet men huruvida den varit komplett med träd på alla fyra sidor är osäkert. Men så få träd som finns idag har det troligtvis aldrig varit på kyrkogården. De nyplanterade träden i väster, längs gång- och cykelbanan, kommer så småningom att komplettera grönskan på den sidan. Grindarna till entréerna är i gott skick men är i behov av målning. Den södra grindens insida är gjuten med betong som har spruckit.

- Tegelmuren bör foglagas och rensas från växtlighet som växer i muren. Avtäckningen bör la-



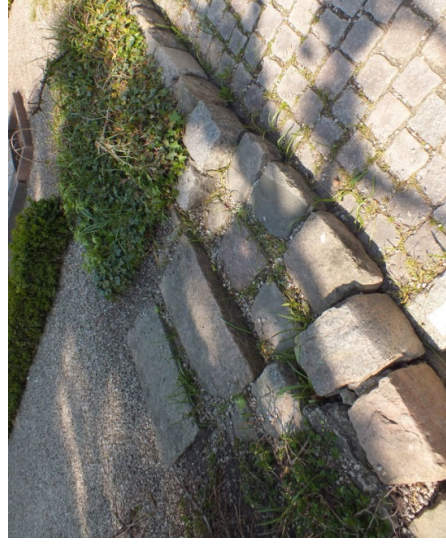
Trappavsatser och terrasserings bör läggas om och lagas.

gas med murbruk i fortsättningen och inte fogmassa.

- Den södra ingångens putsade sidor bör lagas med bruk och rengöras.
- Målning av grindarna bör utföras vart tionde år.
- För träden på kyrkogården ska det upprättas en separat vårdplan.

Tillgänglighet

Kyrkogården är lättillgänglig genom att den ligger centralt och intill gångstråk. Grindarna hålls öppna och men nivåskillnader i form av trappor både i söder och väster. I öster finns en infart utan nivåskillnader för fordon. På kyrkogården finns det kvarter går att nå via gångar. Gångarna är belagda med sten och grus. Grusgångarna är belagda med fin ballast och är ganska hårt packade vilket gör dem



Trappavsats i kvarter 2, nära den södra ingången.

lättillgängliga. Mitrgången i söder är bomberad för vattenavrinnings skull. En del stenläggning, speciellt vid trappavsatserna, har satt sig vilket bidrar till en sämre tillgänglighet.

Nästan alla gravplatser är omgivna av buxbomshäckar med öppningar i främre delen eller staket med grindar. En del grindar är i dåligt skick och svåra att öppna.

Det finns informationstavlor med översiktskarta vid ingångarna i väster och söder. Kyrkogården är förhållandevis liten och är lätt att överskåda. Skyltar med information om intressanta växter och personhistoria saknas dock.

- Grindarna vid gravplatserna bör justeras och lagas så att de kan öppnas och stängas ordentligt.



Skadorna på buxbomen längs huvudgångarna beror troligtvis på mekanisk åverkan.

- Grus i gångarna bör fyllas på lite i taget så att ytan förblir hårt packad och framkomlig. Nytt grus bör vara samma som på gravplatserna.
- Stenläggningar vid främst trappavsatserna bör ses över och läggas om i väg. Sprucken skifersten bör ersättas med ny i samma grå kulör.
- En kort historik, beskrivningar av växter och gravvårdar, lista på gravplatser med kulturhistoriskt intressanta personer och tillhörande karta bör finnas på informationstavlan.

Gravplatser

Om man ser på äldre bilder har häckarna en gång varit betydligt högre. De nuvarande är inte höga, likväl finns det öppningar för tillgänglighetens skull. Häckarna är på en del ställen lite glesa och har skador av mekanisk åverkan. I övrigt verkar de friska och inte angripna av någon svampsjukdom.



Gruset vid de nya urngravplatserna är svart och skiljer sig från resten av kyrkogården.

Gravplatserna och de flesta gångar är belagda med fint grått grus. På de nyanlagda urngravplatserna i kvarter 3 finns svart grus som har börjat blanda sig med det grå gruset. Det svarta gruset ger ett intryck som inte passar med helheten.

- Gravplatsernas buxbomshäckar är friska och gröna men bör likväl årligen ges näring.
- Buxbomshäckarna bör skyddas från mekaniska skador.
- Buxbomshäckarna bör klippas regelbundet. Klippningen bör utföras så att basen är något bredare än toppen.
- Nytt grus bör ha samma storlek och kulör som det befintliga, grått och i små fraktioner. Det underlättar både den dagliga skötseln av kyrkogården och framtida kompletteringar.



Staketet i kvarter 3 är i behov av rengöring och målning.

- Nya gravplatser bör infogas i mån av plats och med samma utformning som de omgivande gravplatserna. Om det finns kulturhistoriskt värdefulla äldre gravvårdar (från 1930-talet och äldre) bör de i första hand bevaras på sin plats.

Staket

Staketet kring gravplatserna utgör viktiga komponenter på kyrkogården. Enligt äldre bilder har det funnits fler vilket också är troligt med tanke på att de var populära kring sekelskiftet 1900. De visar både på manifestationen av familjegraven och på stor hantverksskicklighet. Många staket är dessutom utformade i enlighet med vårdarna.

De flesta staket och grändar bör gå att laga med hjälp av hantverksskicklig smed. Underhåll genom rengöring och målning för att undvika korrosionsskador.



Nedtagna gravar i kvarter 1.

- Staket och grindar som går att laga bör kompletteras, justeras och kontrolleras vad gäller infästning i stensockel.
- Samtliga staket och grindar bör rengöras, rostskyddsbehandlas och målas. Rengöring vid skuggiga ställen bör utföras oftare än på andra ställen och målning vart 10- 15:e år.

Gravvårdar

Många gravvårdar är vittrade, skadade, har alg- eller lavpåväxt: Inskriptionerna på de äldre gravvårdarna, speciellt de i marmor och sandsten och tavlorna i marmor, är svåra att tyda idag. Stenen vittrar på grund av miljöpåverkan och enda sättet att förhindra det är att rengöra stenarna regelbundet. När väl alger och lavar har fått fäste är det svårt att få bort dem.



De flesta instabila gravar har fått stöttor vilket är en bättre lösning, både för vårdarna och kyrkogårdens utseende.

På många äldre gravvårdar har texten varit ifylld med vit, svart eller guldig färg och på de flesta stenar har den slitits ned helt vilket försvårar läsbarheten.

Särskilt de gjutna vårdarna och de som är av sandsten samt marmor består av flera delar. De kan ha trasiga kors och spruckna/bortfallna inskriptionstavor eller biskvipsorslin. Stenen kan vara sprucken nerellt är spjälkningskador på grund av vittring. Genom att polera granitstenar i gott skick. Även polerade granitstenar kan få alg- och lavpåväxt.

Det finns ett behov av att belägga med nya gravar på kyrkogården. Nya gravvårdar bör anpassas till kyrkogården, till den tilltänkta gravplatsen och dess omgivning.

- Häligheter på krön och vid socklar bör fyllas med lämpligt putsbruk för att undvika frostsprängning.



Vårdar kan ha olika former och storlekar men genom att de flesta är av grå granit med huggen yta blir gravven enhetlig.

- Enstaka gravvårdar som är i väldigt dåligt skick, med sprickor och som har flera skadade delar kan tas bort. Det gäller främst lösa hållar/gravvårdar som lutat mot något och som saknar sammanhang.
- Gravvårdar som är uppstöttade, nedtagna, instabila eller har dåliga infästningar bör dubbas.
- Vårdarnas inskriptionstavor eller framsidor bör rengöras med varsamma metoder. Vid kraftig lavpåväxt bör rengöring undvikas då det kan finnas risk att stenen skadas.
- Vårdar med mycket grön algpåväxt bör rengöras helt.
- Nya vårdar bör vara resta och med matt, det vill säga huggen, yta i grå granit. Även hållar och låga naturstenar passar bra, speciellt på platser där det är tätt belagt och en eller flera höga



I kvarter 1 är gravplatserna ganska stora och planteringarna få vilket ger ett tomt intryck.

vårdar redan dominerar platsen. Nya vårdar kan ha djupt huggen inskription, gärna med titel.

Planteringar

Idag finns det väldigt få rabatter på de äldre gravplatserna vilket resulterat i att det inte finns så mycket perenner och rosor kvar. Därtill har också många buxbomsinfattningar försvunnit. Gravvårdarna står ensamma och i bästa fall är de flankerade av lövfällande buskar eller städsegröna barrväxter eller har kullar av murgröna framför sig. I många stenkar finns fortfarande planteringar men i flera saknas det.

Då det finns få allmänna planteringar på kyrkogården bör befintliga planteringar tas till vara. Genom planteringar får kyrkogården en levande karaktär, samtidigt som en biologisk mångfald gynnas.



Gravplats i kvarter 4 med rosor, troligen sorten 'Rödhätte'. Rabatter med samma ros finns på sidorna av gravplatsen.

- Rabatten intill den norra sidan av kyrkan som är en av de få allmänna planteringarna bör kompletteras eller förnyas eftersom den befintliga rododendronen inte är så livskraftig
- De få rabatter och låga planteringar som finns kvar i kvarteren bör bevaras och underhållas genom jordförbättring och påfyllnad av växter. Det bör vara en jämn fördelning av vintergrönt och blommande växter.
- Buxbomsinfattningarna bör bevaras. De är av en buxbomssort, 'Suffruticosa', med mindre och ljusgröna blad och skiljer sig från begränsningarnas mörkgröna buxbom.
- Rabatter i kar av sten eller med buxbom bör bevaras och planteras med murgröna, kärleksört, rosor eller andra växter.
- Nya planteringar kan göras, antingen intill gravvårdar., i befintliga kar eller i gravplatsernas



Buxbom och murgrönekullar utgör stammen tillsammans med staket på den här gravplatsen.

- höm, för att förstärka karaktären. Se vidare under förslag på växter.
- Planteringar i krukor bör undvikas och information om detta bör finnas på en anslagstavla.
- Rosor, speciellt floribundarosen 'Rödhätte', bör bevaras då den har ett stort kulturhistoriskt värde.



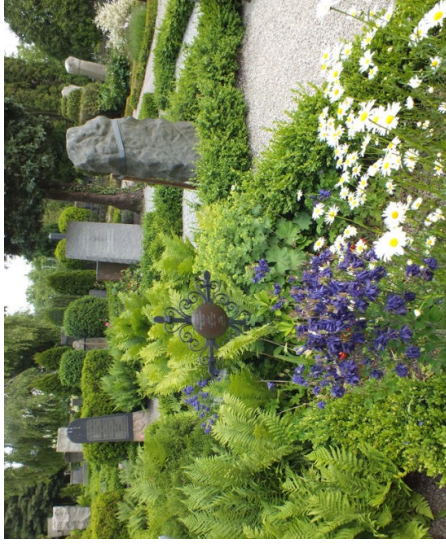
Järnek är inte så vanlig men fungerar som buske/litet träd.

Förslag på växter

Prydnadsväxter som kan användas i planteringar är sådana som blommar länge eller är vintergröna. Traditionellt sett har blå och vita blommor använts på kyrkogårdar medan röda varit tabu. Den rödrosa kärleksörten är ett undantag och även den kulturhistoriskt värdefulla rosen 'Rödhätte'. På äldre vykort från 1960- och 1970-talen över skånska kyrkogårdar kan man ofta se en hel del röda rosor. Ofta har förändringar lett till att många rosor försvunnit på senare år. Många rosor på Sankt Peters klostergård är dock just röda eller mörkrösa.

Funkia – *Hosta*, en traditionell sort är exempelvis gravfunkia, *Hosta crispula*. Finns på kyrkogården.

Hortensia – *Hydrangea macrophylla*, har en lång blomningstid och passar bra. Finns på kyrkogården.



En ovanligt växtrik gravplats; ormbunke, akleja, daggkäpa och prästrage.

Höstflox – *Phlox paniculata* varav sorterna 'Alma Jansson' och 'Ingeborg från Nybro' är från 1930-talet och är *Grönt kulturarr®-peremer*.

Julros – *Helleborus*, är vintergrön och är därför passande. Finns på kyrkogården.

Järnek – *Ilex aquifolium*, har förknippats med Kristus törnekrona och passar därför i kyrkogårdssammanhang. Finns på kyrkogården och är användbar som ett mindre träd.

Jättedaggkäpa – *Alchemilla mollis*, är egentligen inte en traditionell kyrkogårdsväxt men är tålig och bra som marktäckare. Finns på kyrkogården.

Kinesisk kärleksört – *Sedum spectabile*, finns på östra kyrkogården. Sorten 'Cranlunda' är en *Grönt kultur-*



Tulpaner finns i gräsmattan vid den östra sidan av kyrkan.

arr®-perem. Den har rosa blommor men det finns även med vita blommor. Finns på kyrkogården.

Kärleksört – *Sedum telephium* ssp *maximum* är egentligen mer traditionell än *Sedum spectabile* i kyrkogårdssammanhang. Den är låg och har röda blommor.

Lagerhägg – *Prunus laurocerasus*, är vintergrön och passar därför bra. Finns på kyrkogården.

Lavendel – *Lavandula angustifolia*, blåblommande sorter finns på kyrkogården.

Lök- och knölväxter – så som Tidlösa (*Colchium autumnale*), krokus (*Crocus* ssp), snödroppor (*Galantus nivalis*), kejsarkrona (*Tritillaria imperialis*), brunröd daglilja (*Hebeverallis julia*), morgonstjärna (*Ornithogalum umbellatum*) och trädgårdstulpan (*Tulipa gesneriana*).



'Rödhätte' är den äldsta floribundarosens. Kv 4, plats 22.

Det finns en hel del vältörkar av blåstjärna krokus och vintergäck, på den södra sidan av kyrkogården.

Murgroņa – *Hedera helix*, fungerar utmärkt som murgrönnekullar. Finns på kyrkogården.

Ormbunke – en traditionell sort är strutbräken *Matteucia struthiopteris*. Ormbunkar finns på kyrkogården.

Rosor – vilka sorter som finns på kyrkogården är ej utrett. Det finns gamla rosor som kallas för kyrkogårdrosor i Sverige; *Rosa x francofurtana*. Sorten 'Frankfurt' är förmodligen den äldsta av rosorna i Francofurtana-gruppen, Frankfurtrosorna anses ha uppkommit genom spontan hybridisering mellan *Rosa gallica* - provinsros och *Rosa majalis* – kanelros. I handeln förekommer den ofta under namnet *Rosa gallica* 'Splendens'. 'Frankfurt' är en tålig ros som kan klara magra jordar och skuggiga lägen.



Okänd vit ros med mörkrosa knoppar. Kv 5, plats 10/4-6.

Andra traditionella sorter är 'Gruss an Aachen' som är en tehybrid från 1909 och floribundarosens 'Else Poulsen' från 1924. 1927 ska det ha köpts in 14 stamrosor av just 'Gruss an Aachen' varför denna ros kan återinföras på kyrkogården.

Ytterligare två härdiga och traditionella sorter som kan rekommenderas är 'Rödhätte' och 'Orange Triumph'. 'Rödhätte' är den äldsta floribundarosens och har funnits sedan 1911. Den är remonterande med halvfyllda, ceriserosa till klarröda blommor i stora klasar. Den är mycket vintertålig och klarar sig även på utsatta och skuggiga platser. År 1927 köptes det till planteringar på Sankt Peters klostrets kyrkogård hela 800 exemplar av denna ros och en del rosor finns troligen kvar från den tiden.

'Orange Triumph' är en klasblommande orange-röd polyantharos från 1937 och är en av de äldsta rabattrosorna. Den blommar rikligt från midsommar till långt in på hösten.



Murgroņa och rosa ros i kvarter 5, se även bild s 26.

Vintergröņa – *Vinca minor*, traditionella sorter är vintergröņa med blå blommor eller *Vinca minor* 'Alba' med vita blommor. Finns på kyrkogården.

Värtörel – *Euphorbia euphratica*.

Perenssorter som lanseras under varumärket *Grönt kulturarv*® har funnits i odling i Sverige sedan före 1940. De har lång odlingstradition, intressant kulturhistoria och bra odlingssegenskaper. Sorterna har samlats in inom Perennuppropet som var en landsomfattande inventering av äldre prydnadspenner och pågick mellan 2003 och 2010. Bakom uppropet stod Programmet för odlad mångfald, POM. Perenssorterna som säljs under varumärket *Grönt kulturarv*® är utvalda att bevaras i den svenska genbanken för vegetativt förökade växter. Sorterna finns att köpa i handelsträdgårdar.



I söder står två lindar i kvarter 1 som utgör en del av en äldre trädkrans.

Trädvård

Trädbeståndets natur- och kulturvärden bör alltid beaktas vid genomförande av åtgärder enligt trädvårdsplanen. Några kommentarer gällande detta tas upp här.

Kyrkogårdens trädbestånd bör vårdas regelbundet för att varje enskild träd skall kunna finnas på platsen så länge som möjligt. De kostnader förvaltaren lägger på regelbunden trädvård under ett träds livslängd förväntas vara lägre än kostnaden för om-



I öster finns endast ett lövträd, en björk, som skulle kunna utgöra en del av trädkransen.

fattande akuta insatser och nyplantering med ett tätare intervall. Samtidigt står kulturhistoriska värden på spel som är svåra att värdera. Alnarpsmodellen som har tagits fram för att möjliggöra en ekonomisk värdering av urbana träd, är intressant att studera för att få mer kunskap om trädens värden mätt i pengar.

Som en följd av de tidigare beskärningar som gjorts på träden i allén har det utvecklats håligheter i stam och grenverk. Håligheter innebär generellt sett inte att det finns en större risk för att dessa träd

skulle trilla. Det är vanligt med oro över gamla träd på kyrkogårdar, särskilt om de är ihåliga. Arborister med lång yrkeserfarenhet har dock konstaterat att träd som har håligheter är stormfasta och fungerar ungefär som grässtrån i vinden, de rör sig men utan att brytas. Upp till 70 % av stammen hos ett träd kan vara murken eller försvunnen och trädet är ändå stormfast.

Arkadlindarna i allén har höga kulturhistoriska och biologiskt värden. Träden omfattas av biotopskyddbestämmelserna i Miljöbalken. Samråd med Länsstyrelsen i god tid före åtgärder. Dispens kan krävas. En fördjupad insektsinventering rekommenderas för att få veta om träden hyser hotade och rödlistade insekter.

Varje enskild trädindivid bör bevaras så länge som möjligt. Så länge träden hålls under god uppsikt och regelbundna insatser görs, finns det ingen anledning att ha bråttom och att göra snabba åtgärder. När en trädindivid slutligen dör eller är så illa därän att det inte längre reproducerar löv, kan trädets stam tas bort och placeras i en faunadepå. Återplantering kan ske i luckor med hamlade träd som förpreparats på plantskola. Samma trädslag bör användas och knuthamling fortgå på samma sätt som tidigare.

Kyrkogården har markerats av trädrader, som ursprungligen utgjordes av alm, men som sett olika ut under olika perioder. Trots att dessa gått förlorade omges platsen ändå av grönska eftersom det finns relativt gott om träd utanför kyrkogården.

Blommande lövfällande buskar kompletterar annueller och perenner varför de har en stor betydelse för både upplevelsen och mångfalden.

- Trädvårdsplanen bör även omfatta övriga solitärträd på kyrkogården som har omissliga kvaliteter med betydelse för kulturmiljön. Sådana kan finnas på enskilda gravplatser.
- Återplantering av utgångna träd i arkaden bör göras på samma plats, med samma trädslag som tidigare och med traditionell beskärning.
- När de äldre solitärträden på gravplatserna inte längre kan behållas bör nya träd om möjligt ersätta dem. Vanlig björk, hängbjörk och lind är trädslag som är en betydelsefull del av grönskan på kyrkogården.
- Mindre träd och buskar såväl de lövfällande som de städsegröna bör beskäras genom gallring och vid årstuder som är anpassade efter arterna.
- Buskar som står för nära gravvårdar bör beskäras eller tas ner helt.
- Med hänsyn till fåglar och eventuella fladdermöss bör åtgärder som berör träd och häckar endast utföras under september till och med november månad.
- Förstärk gärna låga planteringar och rabatter med blommande växtsorter som innehåller nektar och pollen. Exempel på sådana är julros, kärleksört, lavendel, krokus, snödroppe, kejsarkrona, mahonia, murgroda, nattviol, och vissa rossorter.
- Undvik att belägga grusgångar med asfalt, krossten eller annan hårdgörning. Det är vanligt att solitärbin och andra insekter anlägger bon i kyrkogårdens grusade ytor.

Djurliv

Det bästa sättet att behålla kyrkogårdens värde som en oas för djurlivet är att värna om de äldre träden så länge som det är möjligt. Beskärning och stabilisering bör alltid vara prioriterade alternativ före andra åtgärder. Även buskar, häckar och blomsterplanteringar har stor betydelse för bland annat insekter och fåglar.

- När äldre träd ska ersättas med nya bör man välja samma trädslag som tidigare funnits på kyrkogården. Om nya trädslag ändå tas in skall inhemska trädslag som skogslovn, björk, fågelbär, lind, ek och bok väljas före främmande trädslag eftersom insekter och andra trädberoende arter inte är anpassade till de senare.

Källmaterial

Litteratur

- Andréasson, Anna, 1982, *Gravvårdar i sten – ett mångskiftande kulturarv*. Stad & Land 184. Alnarp.
- André, Annika & Högstedt, Christina, 1990, *Kartornas Lund 1580-talet till 1950*, Årsskrift 72 Gamla Lund, förening för bevarande av stadens minnen, Lund.
- Berglund, Inger, 1994, *Kyrkogårdens meditativa rum*. Stockholm.
- Blomberg, Per, 2005, *Det gröna Lund – guide till kommunens parker och tätortsnära naturområden*, Lund.
- Brिंगéus, Nils-Arvid, 1997, ”Skånsk kyrkogårdsvandring”. I *Skånska kyrkor, Skånes Hembyggsförbunds årsbok*. ”, s. 185-215, Kristianstad.
- Bucht, Eivor (red.), 1992, *Kyrkogårdens gröna kulturarv*, Movium Alnarp.
- Carlsson, Åke & Hultengren, Svante (red), 2009, *Kyrkogården – en Noas ark*, Naturcentrum Stenungsund.
- CGK- Centrala gravvårdskommittén, 2007, *Handbok för kulturhistorisk inventering, bevarande och återvändning av gravanordningar*, Stockholm.
- Claesson, Hilding, 1955, *Lunds kyrkogårdar I, Sankt Peters klostrets kyrkogård, Östra kyrkogården*, Lund.
- Engström, Bengt, 1927, ”De arkeologiska undersökningarna vid Sankt Peters kloster i Lund åren 1925-1926”, ur *Fornvännen Meddelanden från K. Vetenskaps Akademiens Historie och Antikvetenskapliga Akademin*, Häfte 4.
- Fjæstad, Monica (red), 1999, *Tidens land, förebyggande konservering*, Riksantikvarieämbetet.
- Folkers, Ingmar, 2006, *Berömda personer begrända på Lunds kyrkogårdar, med tillägg av kända europeers sista vilorum*, Höör.
- Hansson, Hans-Erik, Bielowski, Jarema & Jonsson, Karna, 2002, *Vård av gravstenar*. Riksantikvarieämbetet.
- Hansson, Marie, 1997, ”Den skånska kyrkogården” ur *De skånska trädgårdarna och deras historia*, s. 153-164. Lund.
- Klintborg, Åsa, 1993, ”Den skånska kyrkogårdsträdgården” ur *Ale, Historisk tidskrift för Skåneland, nr 1*, s. 1-19, Lund.
- Klintborg Ahlklö, Åsa, 2001, ”Mellan trädkrans och minneslund. Svensk kyrkogårdarkitektur i utveckling 1940-1990.” ur *Stad & Land 167*. Movium, Alnarp.
- Kyrkogårdens form och miljö. Planering och vård av begravningsplatser och deras byggnader*. 1991, Boverket, Riksantikvarieämbetet, Svenska kyrkans kyrkogårdsdelegation, Stockholm.
- Larsson, Staffan, 1994, ”Gamla begravningsplatser med starka traditioner i och runt staden Lund”, ur *Kyrkogården*, 1994:3, Stockholm.
- Rejter, Pål & Sörensen, Ann-Britt, 2007. ”Tillgängliga gångar på kyrkogårdar, i parker och bostadsgårdar.” *Stad & Land 170*. Movium, Alnarp.
- Rosander, Charlotte, 2011, ”Döende buxbom – ett hot mot vårt gröna kulturarv”, ur *Gröna fakta nr 2 2011*, Movium, Alnarp.
- Åsgrim-Berlin, Agneta, Stewénus, Jonna, Mårtensson, Anders W (red), 1981, *Lunds stads kärna. Bevaringsprogram. Clemens och Drottens rotar*. Bevaringskommittén, Lund.
- Sandell, Angela, *Kyrkogårdshandboken med kvalitetsbeskrivningar 2012*, Stad och Land 182, Movium, Alnarp.
- Schönbeck, Hedvig, 2008, *De svenska städernas begravningsplatser 1770-1830*, doktorsavhandling i konvetenskap, Uppsala universitet.
- Svala, Catharina, 2010, *Kyrkogårdsmuren – kultur och konstruktion*, Stad och Land 180, Movium, Alnarp.
- Sveriges stenindustriförbund SSF, 2005, *En handbok om natursten, Gravvårdar*, Johannesshov.
- Sörensen, Ann-Britt, 2005, ”Begrepp i begravningsverksamheten 2005.” i *Gröna Fakta 5/2005*. Movium, Alnarp.
- Sörensen, Ann-Britt & Wembling, Mona, 2007, ”Minnenas trädgård – om kyrkogårdens form och växter.” ur *Stad och Land 173*, Movium, Alnarp.
- Unnerbäck, Axel, 2002, *Kulturhistorisk värdering av bebyggelse*, Riksantikvarieämbetet.
- Otryckta källor**
- Gissela Olsson och Anna Rabow, *Buxbomen i Skåne och Blekinge, kulturhistorisk analys 2013*, Rapport, Regionmuseet Kristianstad 2014.
- Gissela Olsson och Anna Rabow, *Buxbom, Handbok om buxbom på begravningsplatser i Skåne och Blekinge*, Rapport, Regionmuseet Kristianstad 2014.
- Muntliga uppgifter**
- Digna Hernandez Urey, trädgårdsingenjör, Lunds kyrkogårdsavdelning.
- Joanna Tarnawski, trädgårdsingenjör, Lunds kyrkogårdsavdelning.

Internet

Biotopskyddsområden, Naturvårdsverkets Handbok

<http://www.naturvardsverket.se/upload/stod-i-miljoarbetet/vagledning/skyddade-omraden/biotopskydd/Biotopskyddsomraden-handbok2012-1.pdf>

Fria eller fälla, remiss; skrift

<http://www.raa.se/wp-content/uploads/2013/06/Fria-eller-Falla-remissversion-20130612.pdf>

Historiska kartor, Lantmäteriet:

<http://www.lantmateriet.se>

Kulturmiljöprogram för Skåne, Länsstyrelsen i Skåne län:

<http://www.lansstyrelsen.se/SKANE/SV/SAMHALLSPLANERING-OCH-KULTURMILJO/LANDSKAPSVARD/KULTURMILJOPROGRAM/Pages/kulturmiljoprogram.aspx>

Lunds bevaringsprogram; Sankt Peters kloster:

<http://bevaringsprogram.lund.se/wiki/bevaringsprogram/index.php/Klosterkyrkan>

Miljömålsportalen:

<http://www.miljomal.se/>

Materialguiden, Rapport från Riksantikvarieämbetet, 2013:

http://samla.raa.se/xmlui/bitstream/handle/raa/3310/Varia%202013_35.pdf?sequence=1

Riksintressen för kulturmiljövården – Skåne Län:
<http://www.raa.se/kulturavet/samhallsplanering/riksintressen/>

Trädportalen:

<http://www.tradportalen.se>

Åtgärdsprogram för särskilt skyddsvärda träd i kulturlandskapet: Remissversion:

<http://www.naturvardsverket.se/Documents/publikationer/620-5411-2.pdf>

Uppdaterad version:

<http://naturvardsverket.se/Documents/publikationer/6400/978-91-620-6496-9.pdf>

Lund och Kristianstad, 2014-11-26

Åsa Jacobsson och Anna Rabow

Bilaga 1 – Kulturhistoriskt värdefulla gravvårdar

Kulturhistoriskt värdefulla gravvårdar, reviderad lista efter 1982 års inventering:

Kvarter, grav-plats	Gravvård, beskrivning	Namn, årtal	Beva-rad	Växtlighet	Kommentar
Kv 1, 17	Stående svart granitvård på sockel Stående grå granitvård Liggande grå slipad granitvård	Kyrkovärden Lars Rasmusson Ramberg, 1888 Lantbrukaren Håkan Larsson, 1932 Elna Larsson Ramberg	x x x	Lagerhägg	
Kv 1, 18/1256	Stående grå granitvård Stående grå granitvård Stående liten marmorvård	Kyrkovärden Lars Olsson, 1850 Kyrkovärden Bengt Hansson, 1914 Bengt Hanssons dotter Elsa 1882	x x x	Liten buxbomskantad rabatt framför marmorvården.	Två av vårdarna är nedplockade och ligger på marken
Kv 1, 19/1-2, 6-12	Stående röd granitvård Stående grovt huggen röd granitvård	Lantbrukaren L P Ekström, 1905 Godsbokhallaren, K G Ivan Zander, 1982	x x	-	
Kv 1, 19/3-14	Stående låg svart granitvård	Lantbrukaren Nils Ekströms familjegrav, Nils Ekström, 1932	x	Buxbomsinfattning och rosor	En gravvård tillkom 1987
Kv 1, 45	Stående kalkstensvård med trappsteg Stående kalksten tro och hoppssymbol Stående svart granitvård	Ej läsbar Otto Jon Gust Billberg, 1832 Carolina Winberg, 1882	x x x	-	
Kv 1, söder om koret	Stående grå granit, fäst i väggen Två liggande hållar	Nils Rosander, 1842 Ej läsbara	x x	-	
Kv 3, 27	Stående stor grovt huggen granitvård	Plantskoleägaren, J P Svensson, 1916	x	Stort kors i buxbom, 6 rosor längs sidorna.	
Kv 3, 31/1-9	Stående grå kalkstensvård, kors	Anders Nilsson, 1926	x	Murgroņa i form av kors och två pelaridegranar.	
Kv 3, 37	Stående vård i granit med rosetter 6 låga granitvårdar med vinklat avslut	Kyrkoherden Josua Colliander, 1895 Fröken Gerda Colliander, 1946 Fil Doktor, Selma Colliander, 1944 Bankdirektör Edgar Colliander, 1925 Astrid Colliander, 1948 Teknolog Gunnar Colliander, 1935	x x x x x x	Klippta häckar och bollar av idegran.	<i>Mycket värdefull gravplats.</i> En gravvård tillkom 2009.
Kv 3, 38	Stående vård med dekor av voluter, kors, ekblad och girtland Stående marmorvård	Carl Holmberg, 1890 Agnes Holmberg, 1884	x x	Gjutjärnsstaket, tre klippa idegranar, en tuja och två stenramar.	<i>Mycket värdefull gravplats.</i>

	Två liggande granithällar	Ingriid Holmberg, 1912 Thora Holmberg, 1973	x		
Kv 3, 39	Två stående grå granitvårdar	Prostinna Margareta Söderwall, 1902 Professor K F Söderwall, 1924 Fredrika Söderwall, 1897, Doktor Emil Söderwall, 1925 Regeringsrådet Knut Söderwall, 1980 Ingriid 1961	x x x x	En stor järnek.	Porträtt av Fredrika av C Sven Andersson, 1892
Kv 3, 40	Stående assymetrisk granitvård Stående svart grovt huggen vård Fem liggande svarta granithällar	Kyrkoherden Samuel Gustaf Cavallin, 1883 Thora Cavallin, 1924 Direktör Thor Cavallin, 1938 Prostinna Karin Cavallin, 1970 Provinsialläkaren Erik Cavallin, 1976 Vera Cavallin, 1938 Disponenten Åke Rydin, 1975	x x x x x x x	Tre lågt klippta idegranar och rododendronbuskar.	
Kv 4, norr om kyrkan	Kalkstensvård, fäst mot kyrkans mur	Ej läsbar	x		
Kv 4, 6	Kalkstensvård med rundat avslut	Kyrkoherde i St Peters Kloster Lars Tynell, 1923	x	En rabatt på vardera sida om graven med rosor 'Rödhätte'	
Kv 4, 17	Stående kraftig kalkstensvård med strålände kors och stjärna i relief	O Åkessons familjegrav	x	Järnstaket, funkia och ormbunke	
Kv 4, 25	4 meter hög sandstensvård, korintisk kolonn	Öfverste A J von Porat, 1883	x	Fyra rundklippta idegranar	<i>Mycket värdelösl granplads.</i>
Kv 4, 27	Lutande svart granitvård	Fru Nathalia von Porat, 1913	x	Järnstaket	
Kv 4, 27	Stående stor röd granitvård med por- trätt	Christiano Cavallin, MDCCCXC	x		
Kv 4, 33	Stående grått granitkors Liten lutande marmortavla	Professor Albert Lysander, 1890 Ej läsbar	x	-	
Kv 4, 37-38	Stående granitvård med krönande stjärna, liggande tumba	Nikkas Tengberg, Hist. Professor vid Lunds universitet, 1870	x	Hortensia	
Kv 4, 47	Stående grå granit med porträtt Stående låg grå granit Lutande svart granitavla Lutande svart granitavla	Carl Olbers, domprost i Lund, 1892 Helena Olbers, 1932 Charlotte Olbers, 1899 Carl Olbers, 1892	x x x x	Hög formklippt buxnomshäck och flera murgörnekuilar	
Kv 4, 50	Stående hög svart granitvård med	Landtbrukaren Lars Christiansson, 1911	x	Järnstaket och två flankerande	

	fasat avslut			klippta idegranar	
Kv 4, 59-60	Granitsten med marmorkors Stående granitvård Stående kalkstensvård, rundat avslut Liggande granithäll	Sv och N consulen i Slesvig M af Rosenschöld, 1867 Slöjdläraryninnan, Augusta Lovén, 1965 Major Sven Olof Lovén, 1907 Gustaf Lovén, 1936	x x x x	Röda rosor	
Kv 4, 65	Stående gotisk granitvård med kors Stående sandstensvård med krönikors Liggande marmortavla Stående röd granitvård Stående röd grov granitvård	Professorn commendören, Johan Wilhelm Zetterstedt, 1874 Professorn August Dahlbom, 1869 Ej läsbar Ej läsbar då den är nedmonterad Postmästaren Christian Sjöbohm	x x x x x	Rosor	En vård är nedmonterad
Kv 4, 71	Stor grå granitobelisk	Ebbe Samuel Bring, Histor Professor, 1855	x	-	
Kv 4, 75	Gjuten vård med marmorkors Stående röd granitvård	Tavlan ej läsbar Pehr Eric Gellerstedt, Med. Prof, 1881	x x	Klippt idegran	
Kv 4, 76/3-4	Gjuten vård med murgröna och marmorkors	Consist. Not. J. J. Palm, 1845	x	Klippt idegran	En gravvård tillkom 2002
Kv 4, 77/1-2	Stående röd granitvård	Lovisa Maria Hjelm, 1850	x	Järnstaket och röda rosor	
Kv 4, 82/1-2	Stående svart granitvård med kors	Systrarna Lundström Johanna, 1866, Matilda 1906	x	Murgronekulle	
Kv 4, 86	Stående marmorvård med palmblad Stående svart granit med kors Stående svart gjutjärnskors på sockel	Tunnbindaren Lars Lundström, 1842 Bagaremästaren P Möller 1891 Petronella Möller, 1846	x x x	-	
Kv 4, 88	Röd sandstensvård med marmorkors	Jonas Albin Engeström, Chem. Prof. Th. Dr LNO, 1846	x	-	
Kv 4, 90	Stående liten spetsig kalkstensvård	Assessorskan Ulrika Sophia Bring, 1846	x	-	
Kv 4, 93/1-5	Stående kalkstensvård, tro och hopp Stående grov granitvård	Otto Carl Santesson, 1844 Santessonska familjegravnen	x x	Låg idegran	
Kv 4, 95	Stående vit marmor med biskvi	Handlanden Nils Jacob Ohlsson, 1844	x	Klippt storbladig buxbomshäck	
Kv 4, 98	Liten marmorbok Stående röd granit Stående järnkors på järnsöckel	Ej läsbar Hans Adolf Lovén, 1886 Med. Professor C. F. Liljevalch, 1844	x x x	Murgronekulle	
Kv 4, 99	Stående stor grå stenvård med rosett	Carl Olof Holmberg, 1917	x	Järnstaket	
Kv 4, 113	Stående natursten med järnurna Stående marmorvård med sorgduk	Andrae O Lindfors, inspector, MDCCXXI Professorskan Marie M Lindfors 1878	x x	Fyra uppstammade tuJOR, ormbunkar och en liten stenpall	<i>Mycket värdefull gravplats.</i>

Kv 4, 117	Stående kalkstensvård, tavla palett Svart naturformad granitvård Stående svart granitvård	N H Lindfors, 1942 Margrete Lindfors, 1899 Lovisa A Lindfors, 1885	x x x		
Kv 4, 119	Gjutjärnskors på sockel Liten liggande svart granitvård Stående liten grå granitvård Stående gjutjärnskors	Johan Henric Zenius Thora Melander, 1895 Prosten Nathanael Olsson, 1943 Arvid Henric Florman, 1840	x x x x	- Fyra murgrönekullar och ett stenkar	En gravvård tillkom 2009
Kv 4, 128	Gjutjärnsvård på stensockel	Prof Johan Holmbergson, 1842	x	-	Vården är nermonterad
Kv 4, 129	Gjuten vård med murgröna och biskvi	Mathias Klöw, 1838	x	-	
Kv 4, norr om kyrkan	Kalkstensvård med döds-kalle, inmurad i kyrkans vägg Tre liggande kalkstensvårdar	Silfverarbetaren Eric Holmberg, 1819	x	-	
Kv 5, 7	Stående svart granit, kors, murgröna	Ej läsbara	x		Vårdarna är spruckna
Kv 5, 34	Stående granitvård med porträtt	Tunnbindare Hans Ludvig Lundström, 1890 Bengt Jönsson, 1911	x x	Järnstaket	
Kv 5, 41/3-4	Stående grå granitvård, fasat avslut	Cirkusdirektören John Adalbert Madigan, 1897	x	-	
Kv 5, 45	Stående kalksten med rundat krön	Hervor Silfverskiöld, 1899	x	Flankerad av två stora cypresser	Vården är uppslötad
Kv 5, 48	Stående svart granitvård, grovhuggen Fyra låga grova granitvårdar	Kyrkoherde Bengt Hjelmqvist, 1893 Louise Hjelmqvist, 1919 Lotten Hjelmqvist, 1921 Maja, 1902 Greta Hjelmqvist, 1954 Professor Teodor Hjelmqvist, 1958	x x x x x	-	Två vårdar tillkom 1999 resp 2005.
Kv 5, 56	Stående röd granitvård med kors Stående svart granitvård Stående korsvård i svart granit Stående svart granitvård Stående grå granitvård, akantus Liggande grå granithäll	Kyrkoherde Carl Cederberg, 1890 Kyrkoherden Hans Hansson Thyren, 1880 Christina Thyren, 1921 och Professor Johan C W Thyren, 1933 Professor i laghistoria, Carl Johan Schlyter, 1888 Karl Schlyter, 1959	x x x x x	Sju stora tujor och rosor	En gravvård tillkom 2010.

Bilaga 2 – Målsättning och utveckling

Kyrkogårdsavdelningens egen text finns i separat bilaga.

Regionmuseets E-rapportserie 2014

Kulturmiljö

1. Baldringe kyrka – utvändigt renovering, Baldringe sn, AM, Maria Sträng, 2013
2. Pynthen i Vattenriket, Kristianstad sn, BD, Jimmy Juhlin Alftberg och Helene Stalin Åkesson, 2013–2014
3. Barkåkra kyrkogård, Barkåkra sn, VP, Åsa Jakobsson och Maria Sträng, 2013
4. Södra Sandby kyrka – medeltida träskulpturer, Södra Sandby sn, AM, Maria Sträng, 2013
5. St Petri kyrka – ombyggnad av värme- och ventilationssystem, Klippans sn, AM, Åsa Eriksson Green, 2013
6. Långalts myr – markanvändning och historia, Örkeljunga och Skånes Fagerhult sn, DK, Cissela Olsson, 2013
7. Östra Karaby kyrka – utvändigt renovering, Östra Karaby sn, AM, Kerstin Börjesson, 2013
8. Dalby kyrka, 9/2- Sekter av förändring, byggnadsarkeologiska iakttagelser vid utvändigt renovering, Dalby sn, BAD Petter Jansson 2012
9. Norra kyrkogården i Lund, Lunds stad, VP och bilaga med kvartersbeskrivning, Kerstin Börjesson, Åsa Jakobsson och Anna Rabow, 2013
10. Buxbom, Handbok om buxbom på begravningsplatser i Skåne och Blekinge, Pj, Cissela Olsson och Anna Rabow, 2014
11. Dörrar och portar på uthus – kurs inom landsbygdsprogrammet, Helena Rosenberg, 2013
12. Kvistofta församlings kyrkor – utrustning för värmesystem, Bårslövs sn, Fjärestad sn, Glumslöv sn och Kvistofta sn, AM, Maria Sträng, 2014
13. Östra kyrkogården i Lund, Lunds stad, VP, Kerstin Börjesson, Åsa Jakobsson och Anna Rabow, 2014
14. Gundratorp – Ekholmens dammverk, Vittsjö sn, AM, Helena Rosenberg, 2013–14
15. Bäckaskog slott 2014, Kiaby sn, AM, Jimmy Juhlin Alftberg, 2013–14
16. Krubbemölla – omläggning av stråtak, Vitaby sn, AM, Emelie Petersson, 2014
17. Glimmebodagården – vårdåtgärder 2014, Brösarp sn, AM, Jimmy Juhlin Alftberg, 2014
18. Brönnestad kyrkogård, Brönnestad sn, VP, Åsa Eriksson Green, Åsa Jakobsson och Emelie Petersson, 2013
19. Sankt Nicolai kyrka – tillbyggnad vindfång, Trelleborgs sn, AM, Kerstin Börjesson, 2013
20. Ignaberga kyrka – invändigt renovering, Ignaberga sn, AM, Åsa Eriksson Green, 2012
21. Tomelilla Byagård – Vård- och underhållsplan, Tryde sn, VP, Jimmy Juhlin Alftberg och Lars Buhrgård, 2014
22. Heliga Trefaldighetskyrkans kyrkogård, Kristianstad sn, VP, Åsa Eriksson Green, Åsa Jakobsson, Boel Nordgren och Cissela Olsson, 2013
23. Vallkärra kyrkogård, Vallkärra sn, VP, Åsa Jakobsson, Anna Rabow och Carin Strümpel-Alftén, 2014
24. Käseholm. Natur- och kulturvärden – en översikt, Tryde sn, DK, Cissela Olsson, 2014.
25. Skurups kyrka, kalkmålningar i kor och absid, Skurups sn, AM, Petter Jansson och Linn Ljunggren, 2014
26. Hassle Bösarps kyrka – utvändigt renovering, Hassle Bösarp sn, AM, Anna Rabow, 2014
27. Burlövs gamla prästgård - putslagning, Burlöv sn, AM, Anna Rabow, 2014
28. Skiftertak på Klippans bruk, Klippans sn, AM, Helene Stalin Åkesson och Linn Ljunggren, 2014
29. Fastighetsvillan Pålsjö kyrkogård, Helsingborgs sn, AM, Helene Stalin Åkesson, 2014

30. Glimmebodagården – golvundersökning 2014, Brösarp sn, AM, Jimmy Juhlin Alfberg, 2014
31. Holmby kyrka – utvändigt renovering, Holmby sn, AM, Maria Sträng och Linn Ljunggren, 2014
32. Ballingstorp och Per-Ols – diverse arbeten 2014, Kviinge sn, AM, Jimmy Juhlin Alfberg, 2014
33. Nosaby kyrka – invändig renovering, Nosaby sn, AM, Åsa Eriksson Green, 2013
34. Ekeby kyrka – Ramp och innerfönster, Ekeby sn, AM, Petter Jansson och Linn Ljunggren, 2014
35. Djurröds kyrka – konservering av altarpuppats och predikstol, Djurröds sn, AM, Petter Jansson och Linn Ljunggren, 2014
36. Särslövs kyrka – renovering torn, tak, fasader, Särslövs sn, AM, Kerstin Börjesson, 2014
37. Hammarlövs kyrka- invändig renovering, Hammarlövs sn, AM, Petter Jansson, 2014
38. Hakarp 2:10 – åtgärder på ekonomibyggnad, Bräkne Hoby sn, AM, Emelie Petersson, 2014
39. Renovering av gravplats, Gamla kyrkogården, Kristianstad stad, AM, Åsa Eriksson Green, 2013
40. Agusastugan 2014, Andrarum sn, AM, Jimmy Juhlin Alfberg, 2014
41. Örumshuset – uppmurning av skorsten, Hörup sn, AM, Jimmy Juhlin Alfberg, 2014
42. Eslövs kyrka- utvändigt renovering, Eslövs sn, AM, Petter Jansson, Linn Ljunggren, 2014
43. Vittskövle slott 2014, Vittskövle sn, AM, Jimmy Juhlin Alfberg, 2014
44. Häglunge kyrka- Mögelsanering, etapp I, Häglunge sn, AM, Petter Jansson och Linn Ljunggren, 2014
45. Silvåkra kyrka – Nytt styr- och regelsystem för värme, Silvåkra sn, AM, Petter Jansson och Linn Ljunggren, 2014
46. Sankt Peters klostets kyrkogård, Lunds stad, VP, Kerstin Börjesson Åsa Jakobsson och Anna Rabow, 2014

Förkortningar:

AF- antikvarisk förundersökning
 AM- antikvarisk medverkan
 AU- arkeologisk utredning
 DK- dokumentation
 FU- arkeologisk förundersökning
 KA- kulturhistorisk analys
 MD- murverksdokumentation
 OU- osteologisk undersökning
 PJ- projektrapport
 VP- värdepå
 UN- arkeologisk undersökning
 BD- byggnadsdokumentation
 BAD- byggnadsarkivdokumentation
 BMU- byggnadsminnesutredning

